

سال یازدهم انسانی

دوره متوسط دوم (پایه یازدهم)

۲۸ مرداد ماه ۱۴۰۱

مدت پاسخ گویی به آزمون: ۱۵۰ دقیقه
تعداد کل سؤالات: ۱۰ (سؤال علمی)

نام درس	تعداد سؤال	شماره سؤال	شماره صفحه	زمان پاسخ گویی
مشترک از پایه دهم (اجباری)				
عربی زبان قرآن (۱)	۱۰	۱-۱۰	۵-۶	۱۵ دقیقه
ریاضی و آمار (۱)	۱۰	۱۱-۲۰	۷-۸	۱۵ دقیقه
اقتصاد	۱۰	۲۱-۳۰	۹-۱۱	۱۵ دقیقه
علوم و فنون ادبی (۱)	۱۰	۳۱-۴۰	۱۲-۱۴	۱۵ دقیقه
منطق	۱۰	۴۱-۵۰	۱۵-۱۶	۱۰ دقیقه
غیر مشترک از پایه یازدهم (انتخابی)				
عربی زبان قرآن (۲)	۱۰	۵۱-۶۰	۱۸-۱۹	۱۵ دقیقه
ریاضی و آمار (۲)	۱۰	۶۱-۷۰	۲۰-۲۲	۱۵ دقیقه
علوم و فنون ادبی (۲)	۱۰	۷۱-۸۰	۲۳-۲۴	۱۵ دقیقه
فلسفه	۱۰	۸۱-۹۰	۲۵-۲۷	۲۰ دقیقه
فلسفه «آشنا»	۱۰	۹۱-۱۰۰	۲۸-۲۹	
روانشناسی	۱۰	۱۰۱-۱۱۰	۳۰-۳۱	۱۵ دقیقه

برای دیدن تحلیل آزمون امروز و آگاهی یافتن از
ویژگی‌ها و نکات آموزشی آزمون بعدی همین امروز به
سایت www.kanoon.ir مراجعه نمایید.

پدیدآورندگان آزمون

گزینشگران و ویراستاران

نام درس	گزینشگر	مسئول درس	ویراستار استاد	ویراستار دانشجو	مسئول درس مستندسازی
عربی زبان قرآن (۱) و (۲)	میینا اشرفی	میینا اشرفی	درویشعلی ابراهیمی علیرضا قلی زاده اسماعیل یونس پور	فاطمه ایزدی	لیلا ایزدی
ریاضی و آمار (۱) و (۲)	ایمان چینی فروشان	ایمان چینی فروشان	محمد بحیرایی حسین ابومحبوب	—	سمیه اسکندری
اقتصاد	سارا شریفی	سارا شریفی	—	فاطمه صفری	زهره قموشی
علوم و فنون ادبی (۱) و (۲)	اعظم نوری نیا	اعظم نوری نیا	—	فاطمه صفری	الناز معتمدی
منطق و فلسفه	عاطفه ربابه صالحی	عاطفه ربابه صالحی	—	احمد منصوری	زهره قموشی
روان شناسی	فاطمه ایزدی خرامه	فاطمه ایزدی خرامه	—	ریحانه خدابخشی فاطمه صفری	زهره قموشی

طراهمان:

عربی زبان قرآن (۱) و (۲):

منیژه خسروی، ولی الله نوروزی، مجید همایی

ریاضی و آمار (۱) و (۲):

محمد بحیرایی، هادی پلاور، مهدیس حمزه‌ای، محمد حمیدی، هژبر رحیمی، حمید زرین کفش، امیر زراندوز، فرداد روشنی، عرفان صادقی، امیر محمودیان، مهدی نصراللهی

اقتصاد:

علیرضا رضایی، سارا شریفی، فاطمه صفری

علوم و فنون ادبی (۱) و (۲):

سعید جعفری، ابراهیم رضایی مقدم، افشین کیانی، محمد نورانی

منطق و فلسفه:

سیدمحمد رضا آذرکسب، راحله بابایی صومعه کیودین، ناهید جوهریان، سعید حسن زاده، ژیللا سلاجقه، فاطمه شهمیری، کوثر دستورانی، سیدمحمد مدنی دینانی، احمد منصوری، کتاب جامع

روان شناسی:

فاطمه ایزدی، کوثر دستورانی، وحید دهقان، سیدمحمد مدنی دینانی

گروه فنی و تولید

مدیر گروه: لیلا فیروزی

مسئول دفترچه: علیرضا قلی زاده

حروف نگاری و صفحه آرایی: مهین علی محمدی جلالی

مدیر واحد مستندسازی و مطابقت با مصوبات: مازیار شیروانی مقدم

مسئول دفترچه مستندسازی: زهره قموشی

نظارت چاپ: سوران نعیمی

از شما خواهش می‌کنیم، از این آزمون و نتایج آن فقط برای تثبیت و تقویت روش‌های صحیح مطالعه و برای تصحیح روش‌های اشتباه خود بهره بگیرید. یعنی به‌منظور آموزش و مشاوره‌ای آزمون پیش از جنبه‌ی سلامتی یا رقابتی آن توجه کنید. اگر هم‌اکنون و در هر گام مسیر خود را تصحیح کنید، اشتباه کم‌تری مرتکب خواهید شد و با آرامش و اعتماد به نفس کار را تا پایان ادامه خواهید داد. لطفاً نظرات خود را با ما در میان بگذارید.

مدیر گروه پایه یازدهم انسانی – لیلا فیروزی leilaffirozii@gmail.com



سال یازدهم انسانی

۲۸ مرداد ماه ۱۴۰۱

دفترچه مشترک از پایه دهم:

پاسخ‌گویی به این دفترچه اجباری است.

عربی زبان قرآن (۱)

هذا خَلَقَ اللهُ / الْجُمْلَةُ الْفَعْلِيَّةُ وَالْإِسْمِيَّةُ / فن ترجمه /
مع سابقِ سِيَرَةِ الْأَجْرَةِ / تمارين / المعالم الخلابية /
اعراب اجزاء الجملة الاسمية و الفعالية / اعراب صفت
و مضاف اليه / في الصيدلية / تمارين

درس (۵) و (۶)

صفحة ۴۷ و ۵۳

وَسَمْتِ پِشْتَهَارِك: ۱۵ رَصِيقَه

هدف‌گذاری قبل از شروع هر درس در دفترچه سؤال

لطفاً قبل از شروع پاسخ‌گویی به سؤال‌های درس **عربی زبان قرآن (۱)**، هدف‌گذاری چند از ۱۰ خود را بنویسید:
از هر ۱۰ سؤال به چند سؤال می‌توانید پاسخ صحیح بدهید؟
عملکرد شما در آزمون قبل چند از ۱۰ بوده است؟
هدف‌گذاری شما برای آزمون امروز چیست؟

چند از ۱۰ آزمون قبل	هدف‌گذاری چند از ۱۰ برای آزمون امروز

■ عَيْنِ الْأَصْحَحِّ وَالْأَدَقِّ فِي الْجَوَابِ لِلتَّرْجُمَةِ أَوْ التَّعْرِيبِ أَوْ الْمَفْهُومِ: (۱-۶)

۱- «أَتَعْلَمِينَ أَنَّ الْبَطَّةَ تَنْشُرُ زَيْتًا خَاصًّا عَلَى جِسْمِهَا فَلَا يَتَأَثَّرُ بِالْمَاءِ.»:

- ۱) آیا می‌دانید که اردک روغن خاصی روی بدنش پخش می‌شود که تحت تأثیر آب قرار نگیرد.
- ۲) آیا می‌دانی که بدن اردک روغنی خاص را پخش می‌کند و بدنش تحت تأثیر آب قرار نمی‌گیرد.
- ۳) آیا می‌دانید که اردک روغن خاصی را روی بدنش پخش می‌کند تا تحت تأثیر آب قرار نگیرد.
- ۴) آیا می‌دانی که اردک روی بدنش روغن خاصی را پخش می‌کند و تحت تأثیر آب قرار نمی‌گیرد.

۲- «الْمَنَاطِقُ الثَّقَافِيَّةُ الْإِيرَانِيَّةُ تَجْذِبُ كَثِيرًا مِنَ السِّيَاحِ لِهَذَا قَامَتِ مُنْظَمَةُ الْيُونِسْكَو بِتَسْجِيلِهَا فِي قَائِمَةِ التَّرَاثِ الْعَالَمِيِّ»:

- ۱) مناطق فرهنگی ایران گردشگران بسیاری را جذب می‌کند، بنابراین سازمان یونسکو آن‌ها را در لیست میراث جهانی ثبت کرد.
- ۲) بسیاری از مناطق فرهنگی ایرانی گردشگران را جذب می‌کند، بنابراین سازمان یونسکو این مراکز را در لیست میراث جهانی ثبت می‌کند.
- ۳) مناطق فرهنگی ایرانی، بسیاری از گردشگران را جذب می‌کند، بنابراین سازمان یونسکو به ثبت آن‌ها در لیست میراث جهانی اقدام کرد.
- ۴) بسیاری از گردشگران به سمت مناطق فرهنگی ایرانی جذب می‌شوند، بنابراین سازمان یونسکو به ثبت آن‌ها در لیست میراث جهانی پرداخت.

۳- عَيْنِ الصَّحِيحِ:

- ۱) كَانَ الْحُكْمَاءُ يَسْتَفِيدُونَ مِنْ بَعْضِ النَّبَاتَاتِ كَالدَّوَاءِ: حَكِيمَانِ مِنْ بَعْضِ الْغِيَاهَانِ دَارُوبِي اسْتَفَادَهُ مِي كَرَدْنَدَا!
- ۲) لِسَانُ الْقَيْطِ يَفْرُزُ سَائِلًا مَطْهَرًا لِعِلَاجِ جُرْحِهِ: زَبَانِ گَرَبِه مَائِعِي پَاك كَنَنْدِه رَا بَرَايِ پِيشْگِيرِي از زَخْمِي شَدَن تَرَشِيع مِي كَنْدَا!
- ۳) إِنَّ إِيْرَانَ تَسْتَطِيعُ أَنْ تَحْصَلَ عَلَى الثَّرْوَةِ مِنَ السِّيَاحَةِ: هَمَانَا اِيْرَانَ مِي تَوَانَدُ كِه از گَرْدَشْگَرِي ثَرَوَت بِه دَسْت بِيَاوَرْدَا!
- ۴) الْبِنَاتُ رَسَمْنَ صَوْرًا جَمِيلَةً عَلَى رَمْلِ السَّاحْلِ: دَخْتَرَانِ تَصْوِيرِي زَبِيَا رُوي شَن سَاحِلِ كَشِيدَنْدَا!

۴- عَيْنِ الْخَطَأِ:

- ۱) هل تعلمين أيّ لون مُهْدِيّ الْأَعْصَابِ؟ أَيَا مِي دَانِي كَدَامِ رَنْگِ آرَامَشِ بَخْشِ اعْصَابِ اسْت؟
- ۲) الطَّبِيبَةُ فَحَصَتِ أَسْنَانَ الطِّفْلِ الصَّغِيرَةِ: پَزَشْكَ دَنْدَانِ هَايِ (دَخْتَرِ) بَجِه كُوجَكِ رَا مَعَاينِه كَرْدَا!
- ۳) الْكَلَابُ تُسَاعِدُ الشَّرْطِيَّ لِحِفْظِ الْأَمْنِ: سَگِ بِه پَلِيسِ بَرَايِ حِفْظِ اَمْنِيَتِ كَمَكِ مِي كَنْدَا!
- ۴) الْحَيَوَانَ يُطَرِّدُ الْحَشْرَاتِ بِتَحْرِيكِ ذَنْبِهِ: حَيَوَانَ حَشْرَاتِ رَا بَا حَرَكْتِ دَادَن دَمَشِ دُورِ مِي كَنْدَا!

٥- عین الصّحیح فی التعرّیب: «ماهی های نورانی تاریکی دریاها را به روزی روشن تبدیل می کردند.»

(١) كانت الأسماك المضيئة حوّلت ظلام البحور إلى نهارٍ مضيءٍ.

(٢) كانت الاسماك المضيئة تُحوّل ظلام البحار إلى نهارٍ مضيءٍ.

(٣) كان السمك الضوئي قد حوّل ظلمة البحار إلى يومٍ مضيءٍ.

(٤) السمك الضوئي كان يُبدّل ظلمة البحر إلى أنهرٍ مضيئةٍ.

٦- عین الصّحیح للفراغات حسب المفهوم:

«شهدت إيران في السنوات ... نموّاً ... في السّياحة»، «إنّ إيران من ... الجميلة في العالم»

(١) النّفاية، معلوماً، الدّول

(٢) الأخيرة، ملحوظاً، الدّول

(٣) الآخرة، عظيماً، الدولة

(٤) الكثيرة، قليلاً، الدولة

٧- عین الخطأ للفراغات:

(١) أريد هذه ... المكتوبة على الورقة. (الصيدلية)

(٢) اللون البنفسجي لغرفة النوم ... الأعصاب. (مهدئ)

(٣) فحص الطبيب ... الولد الصغير. (أسنان)

(٤) ... المؤدبات محترّات عند المعلّات. (التلميذات)

٨- عین الخطأ في المحلّ الاعرابي للكلمات و حرّكاتهما: «في رأيي إيران من مناطق خلابة تجذب السّائحين من كلّ العالم!»

(١) إيران: مبتدا و مرفوع

(٢) السّائحين: فاعل و مرفوع

(٣) خلابة: صفت و مجرور

(٤) العالم: مضاف اليه و مجرور

٩- عین عبارة ليس فيها خبر:

(١) لسان القطّ مملوءٌ بغدداً!

(٢) سيّد القوم خادمهم في السّفرة!

(٣) أيّها السّائق؛ أنا في خدمتك!

(٤) في البداية تشرفنا بزيارة الإمام النّامن!

١٠- عین الصّحیح في المحلّ الاعرابي للكلمات:

(١) الحسدُ يأكلُ الحسَناتِ من أعمالِ النَّاسِ: خبر

(٢) الطُّلابُ المؤدّبون عند مُعلّمهم مُحترمون: صفت

(٣) يعرفُ بعضُ الحيواناتِ الأعشابَ الطّيبةَ: نائب فاعل

(٤) البومة طائرةٌ تتحرّكُ عينيها: خبر

ریاضی و آمار (۱)

تابع

فصل (۲)

درس ۳ و ۴

صفحة ۵۶ و ۵۷

وقت پیشنهادی: ۱۵ دقیقه

هدف گذاری قبل از شروع هر درس در دفترچه سؤال

لطفاً قبل از شروع پاسخ گویی به سؤال های درس **ریاضی و آمار (۱)**، هدف گذاری چند از ۱۰ خود را بنویسید:

از هر ۱۰ سؤال به چند سؤال می توانید پاسخ صحیح بدهید؟

عملکرد شما در آزمون قبل چند از ۱۰ بوده است؟

هدف گذاری شما برای آزمون امروز چیست؟

چند از ۱۰ آزمون قبل	هدف گذاری چند از ۱۰ برای آزمون امروز

۱۱- خطی که از نقطه (۳, ۴) گذشته و شیب آن برابر ۵- باشد، محور y ها را با چه عرضی قطع می کند؟

- (۱) -۱۸ (۲) ۱۸ (۳) -۱۹ (۴) ۱۹

۱۲- در تابع خطی با ضابطه $f(x) = mx + n$ ، اگر $f(-2) = 4$ و $f(1) = -5$ باشند، در این صورت حاصل $m - n$ کدام است؟

- (۱) -۱ (۲) -۵ (۳) ۱ (۴) ۵

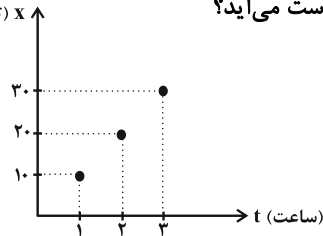
۱۳- مساحت ناحیه محدود به محور x ها، نیمساز ربع سوم و خط به معادله $y + x = -4$ کدام است؟

- (۱) ۴ (۲) ۲ (۳) ۳ (۴) ۱

۱۴- نمودار زیر، مربوط به تعداد کل صندلی های تولید شده در یک کارگاه نجاری در پایان هر ساعت کاری در طول روز است. تعداد کل

صندلی های تولید شده در پایان هر ساعت خاص از کدام رابطه به دست می آید؟

X (تعداد کل صندلی های تولید شده)



(۱) $x = 10t - 10$

(۲) $x = t + 10$

(۳) $x = t$

(۴) $x = 10t$

محل انجام محاسبات

۱۵- رابطه بین درجه دما برحسب سانتی گراد (C) و فارنهایت (F) به صورت $F = \frac{9}{5}C + 32$ است. دمای یک جسم 20° درجه سانتی گراد

کاهش یافته است. دما برحسب فارنهایت چگونه تغییر می کند؟

- (۱) 20° درجه افزایش یافته است.
 (۲) 20° درجه کاهش یافته است.
 (۳) 36° درجه افزایش یافته است.
 (۴) 36° درجه کاهش یافته است.

۱۶- نمودار سهمی $y = 4x^2 - 12x + 3$ از کدام ناحیه محورهای مختصات عبور نمی کند؟

- (۱) اول
 (۲) دوم
 (۳) سوم
 (۴) چهارم

۱۷- نمودار سهمی $y = x^2 - 8x + 6$ ، خط $y = 10$ را در نقاط A و B قطع می کند. اگر C وسط A و B باشد، مختصات C کدام

است؟

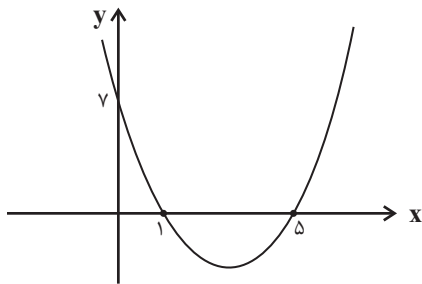
- (۱) $(3, 10)$
 (۲) $(1, 10)$
 (۳) $(4, 10)$
 (۴) $(2, 10)$

۱۸- سهمی $y = x^2 - 8x + 1$ محور تقارن خود را در نقطه ای با کدام عرض قطع می کند؟

- (۱) -15
 (۲) 15
 (۳) -12
 (۴) 12

۱۹- رأس سهمی به معادله $y = \frac{2}{5}(x-3)^2 - 1$ کدام است؟

- (۱) $S(-1, -3)$
 (۲) $S(1, 3)$
 (۳) $S(-3, -1)$
 (۴) $S(3, -1)$



۲۰- کمترین مقدار تابع درجه دوم زیر کدام است؟

- (۱) $-\frac{24}{5}$
 (۲) $-\frac{28}{5}$
 (۳) $-\frac{26}{5}$
 (۴) $-\frac{23}{5}$

اقتصاد
رکود، بیکاری و فقر / تورم و کاهش قدرت

خرید

درس (۸) و (۹)

صفحه ۸۲ تا ۱۰۴

وقت پیشنهادی: ۱۵ دقیقه

هدف‌گذاری قبل از شروع هر درس در دفترچه سؤال

لطفاً قبل از شروع پاسخ‌گویی به سؤال‌های درس **اقتصاد**، هدف‌گذاری چند از ۱۰ خود را بنویسید:
از هر ۱۰ سؤال به چند سؤال می‌توانید پاسخ صحیح بدهید؟
عملکرد شما در آزمون قبل چند از ۱۰ بوده است؟
هدف‌گذاری شما برای آزمون امروز چیست؟

چند از ۱۰ آزمون قبل	هدف‌گذاری چند از ۱۰ برای آزمون امروز

۲۱- هر یک از موارد زیر به ترتیب به کدام نوع بیکاری اشاره دارد؟

الف) شامل کسانی است که شغل قبلی خود را به دلایلی رها کرده و به امید یافتن شغلی بهتر در جست‌وجو هستند.

ب) بیکاری‌ای که هنگام رکود اقتصادی رخ می‌دهد.

ج) ناشی از عدم تطبیق بین افراد جوینای کار و انواع شغل‌های موجود است.

(۱) الف) بیکاری دوره‌ای، ب) بیکاری اصطکاکی، ج) بیکاری ساختاری

(۲) الف) بیکاری اصطکاکی، ب) بیکاری دوره‌ای، ج) بیکاری ساختاری

(۳) الف) بیکاری اصطکاکی، ب) بیکاری ساختاری، ج) بیکاری دوره‌ای

(۴) الف) بیکاری دوره‌ای، ب) بیکاری اصطکاکی، ج) بیکاری فصلی

۲۲- کدام یک از عبارات زیر در رابطه با واقعیت صحیح است؟

(۱) وقتی یک اقتصاد منابع فعال دارد، هیچ احتیاجی به انتقال منابع از تولید یک کالا به تولید کالای دیگر نیست.

(۲) در سنجش تعداد بیکاران کسانی را که به صورت پاره‌وقت مشغول به کارند، شاغل به حساب نمی‌آورند.

(۳) مطابق با معیار بانک جهانی، افرادی که زیر ۱/۹ دلار در روز درآمد دارند، زیر خط فقر نسبی‌اند و از تأمین احتیاجات زندگی خود عاجزند.

(۴) بیکاری تأثیر منفی بر بودجه دولت دارد. میزان بالای بیکاری دولت را مجبور می‌کند تا پول بیش‌تری را صرف برنامه‌های اجتماعی کند.

۲۳- به ترتیب، موارد کدام گزینه جاهای خالی عبارات زیر را به درستی تکمیل می کند؟

الف) تقاضاکنندگان نیروی کار، ... هستند که نیروی کار را استخدام می کنند و گاهی در اقتصاد به آن ها ... هم می گویند.

ب) وجود منابع بیکار سبب می شود که کشور در ... مرز امکانات تولید قرار گیرد.

ج) اگر تعداد افراد شاغل و بیکار را با هم جمع کنیم ... جامعه به دست می آید.

د) در فقر ... همیشه تعریف فقر نسبت به وضعیتی که ما در آن هستیم صورت می گیرد.

۱) الف) صاحبان شرکت ها، کارخانه ها یا سرمایه گذاران - کارفرما، ب) زیر، ج) جمعیت غیرفعال، د) مطلق

۲) الف) کارفرمایان - سرمایه گذاران، ب) بالای، ج) جمعیت غیرفعال، د) مطلق

۳) الف) کارفرمایان - سرمایه گذاران، ب) بالای، ج) جمعیت فعال، د) نسبی

۴) الف) صاحبان شرکت ها، کارخانه ها یا سرمایه گذاران - کارفرما، ب) زیر، ج) جمعیت فعال، د) نسبی

۲۴- اگر جمعیت کشوری ۳ میلیون نفر باشد و ۲ میلیون نفر بالای ۱۵ سال سن داشته باشند و ۲۰ درصد این جمعیت بالای ۱۵ سال، فعال

باشند، در صورتی که نرخ بیکاری ۲۰ درصد باشد، تعداد افراد بیکار این کشور کدام است؟

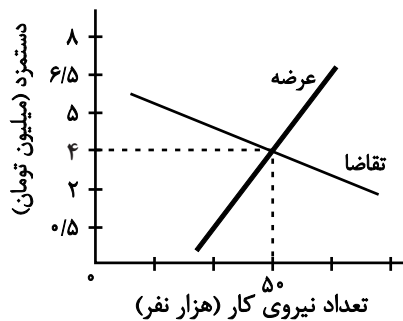
۹۰,۰۰۰ (۴)

۸۰,۰۰۰ (۳)

۷۰,۰۰۰ (۲)

۵۰,۰۰۰ (۱)

۲۵- با توجه به نمودار زیر، در ارتباط با بازار نیروی کار کدام گزینه صحیح است؟



۱) در دستمزد ۵ میلیون تومانی، بازار دارای مازاد تقاضا است.

۲) در دستمزد ۲/۵ میلیون تومانی، بازار دارای مازاد تقاضا است.

۳) در دستمزد ۱ میلیون تومانی، بازار با مازاد عرضه روبه رو است.

۴) در دستمزد ۶/۵ میلیون تومانی، بازار با کمبود عرضه روبه رو است.

۲۶- دولت ها از طریق ... و ... با فقر و بیکاری مبارزه می کنند.

۱) حمایت از شرکت های تولیدی - مبارزه با فساد

۲) افزایش مالیات - کاهش تسهیلات تولیدی

۳) در اختیار گرفتن اداره تعداد قابل توجهی از کارخانجات - دولتی کردن اقتصاد

۴) افزایش درآمدهای نفتی - کاهش واردات

۲۷- کدام گزینه، در رابطه با واقعیت صحیح است؟

(۱) در معاملاتی که با چک انجام می‌شود در واقع پول نقد بین افراد رد و بدل می‌شود و مشتری با مراجعه به بانک می‌تواند مبلغ قید شده را به فردی که چک را در اختیار دارد، پرداخت کند.

(۲) پشتوانه پول‌های فلزی، کاغذی، تحریری و الکترونیکی که امروزه در دست افراد یا در حساب آنهاست، شمش‌های طلا و جواهراتی است که نزد صراف یا بانک است.

(۳) اگر افزایش نقدینگی در کشور با افزایش تولید هماهنگ نباشد، می‌تواند سبب تورم شود.

(۴) در زمان‌های گذشته، برخی کالاهای خاص که در هر منطقه پرترفدار بود به عنوان اولین پول مورد استفاده قرار گرفت. مثلاً در روسیه صدف، در ایران چای و در هندوستان پوست سمور خواهان بیشتری داشت.

۲۸- زمانی که اقتصاد کشور دچار تورم می‌شود، بانک مرکزی برای پیش‌گیری از افزایش قیمت‌ها یا کاهش سرعت آن، چه سیاستی را به کار

می‌گیرد و چه روشی را اتخاذ می‌کند؟

(۱) سیاست پولی انقباضی - خرید اوراق مشارکت

(۲) سیاست پولی انبساطی - فروش اوراق مشارکت

(۳) سیاست پولی انقباضی - فروش اوراق مشارکت

(۴) سیاست پولی انبساطی - خرید اوراق مشارکت

۲۹- اگر هزینه سبد بازار یک کشور فرضی در سال جاری، ۳۶۰ واحد پولی و در سال گذشته، ۳۲۰ واحد پولی باشد، شاخص cpi این کشور در

سال جاری کدام است؟

(۱) ۲۰ درصد

(۲) ۱۲/۵ درصد

(۳) ۱۰ درصد

(۴) ۱۵ درصد

۳۰- در شرایط تورمی، دولت به دو روش می‌تواند عرضه را افزایش دهد، روش اول ... است و روش دوم ... است.

(۱) ارائه یارانه‌های تولیدی - افزایش صادرات

(۲) وضع تعرفه‌های گمرکی بر کالاهای صادراتی - پرهیز از استخدام نیروی کار غیرلازم

(۳) کاهش موانع قانونی - افزایش صادرات

(۴) افزایش ظرفیت‌های تولیدی - افزایش واردات

علوم و فنون ادبی (۱)

سبک و سبک‌شناسی (سبک خراسانی)

وزن شعر فارسی / موازنه و ترصیع

درس (۷) ۳ پایان درس (۹)

صفحه ۶۰ تا ۷۸

وقت پیشنهادی: ۱۵ دقیقه

هدف‌گذاری قبل از شروع هر درس در دفترچه سؤال

لطفاً قبل از شروع پاسخ‌گویی به سؤال‌های درس **علوم و فنون ادبی (۱)**، هدف‌گذاری چند از ۱۰ خود را بنویسید:

از هر ۱۰ سؤال به چند سؤال می‌توانید پاسخ صحیح بدهید؟

عملکرد شما در آزمون قبل چند از ۱۰ بوده است؟

هدف‌گذاری شما برای آزمون امروز چیست؟

چند از ۱۰ آزمون قبل	هدف‌گذاری چند از ۱۰ برای آزمون امروز

۳۱- ویژگی ذکر شده در کدام گزینه در شعر زیر مشاهده نمی‌شود؟

«پدر را نباید که داند پسر / که بندد دل و جان به مهر پدر

از این پس بسازید سهراب را / ببندید یک شب بر او خواب را

برفتند بیدار دو پهلوان / به نزدیک سهراب روشن‌روان

به پیش اندرون هدیه شهریار / ده اسپ و ده استر به زین و به بار

یکی نامه با لابه و دلپسند / نبشته به نزدیک آن ارجمند»

(۲) کهنه و مهجور بودن برخی از کلمات و تفاوت تلفظ برخی لغات

(۱) استفاده از دو نشانه برای یک مضم

(۴) استفاده از قالب مثنوی

(۳) استفاده از تشبیه حسی

۳۲- در هر دو مورد کدام گزینه به ویژگی‌های «نثر سامانی» اشاره شده است؟

الف) بهره‌گیری کمتر از لغات عربی - تکرار اسم یا فعل به حکم ضرورت معنی

ب) افزایش کاربرد لغات عربی - حذف افعال به قرینه

ج) بهره‌گیری کمتر از لغات عربی - تمثیل و استشهاد به آیات، احادیث و اشعار

د) ایجاز و اختصار در لفظ و معنا - افزایش کاربرد نشانه‌های جمع فارسی بر جمع عربی

۴ - ج - ب

۳ - ب - د

۲ - الف - د

۱ - الف - ج

۳۳- آثار کدام گزینه از آثار نثر دوره «غزنوی و سلجوقی» است؟

(۲) کشف‌المحجوب - تاریخ بلعمی - ترجمه تفسیر طبری

(۱) قابوس‌نامه - کیمیای سعادت - التفهیم

(۴) سفرنامه ناصر خسرو - شاهنامه منثور ابومنصوری - قابوس‌نامه

(۳) سفرنامه ناصر خسرو - تاریخ بیهقی - کیمیای سعادت

۳۴- در سبک‌های زیر، ملاک تقسیم‌بندی در چند مورد به‌درستی نام گذاری نشده است؟

«سبک تعلیمی (بر اساس مخاطب) / سبک آذربایجانی (بر اساس محیط جغرافیایی) / سبک عرفانی (بر اساس موضوع و نوع) / سبک

مشروطه (بر اساس زمان) / سبک عامیانه (بر اساس هدف) / سبک فلسفی (بر اساس قلمرو دانشی)»

(۱) چهار (۲) سه (۳) دو (۴) یک

۳۵- چند بیت با آرایه داخل کمانک هماهنگ نیست؟

(الف) ز باد کوی او در دم دل رنجور جان یابد / ز یاد روی او هر دم دل بیمار در جنبد (ترصیع)

(ب) هر آن نظر که نه در روی توست، عین خطاست / هر آن نفس که نه بر یاد توست، باد هواست (موازنه)

(ج) خرد چو جسمی و نامش در او بسان روان / هنر چو چشمی و رایش در او بسان بصر (موازنه)

(د) ای درد توأم درمان در بستر ناکامی / وی یاد توأم مونس در گوشه تنهایی (موازنه)

(ه) بدان حجت که دل را زنده دارد / بدان آیت که جان را بنده دارد (ترصیع)

(۱) سه (۲) چهار (۳) دو (۴) یک

۳۶- در کدام بیت آرایه «ترصیع» وجود دارد؟

(۱) همی تا بر زند آواز بلبل‌ها به بستان‌ها / همی تا برزند قالوس خنیاگر به مزمزا

(۲) تو شیرینی و گفتار تو شیرین / تو نوشینی و دیدار تو نوشین

(۳) عالم همه عابدند و معبود یکی است / دنیا همه ساجدند و مسجود یکی است

(۴) ز رأی توست فروغ و مضای آتش و آب / ز طبع توست صفا و ثبات باد و تراب

۳۷- به ترتیب در چند بیت فقط موازنه و در چند بیت ترصیع دیده می‌شود؟

(الف) کشیدم قلم بر سر نام خویش / نهادم قدم بر سر کام خویش

(ب) کامکارست عزم تو چو ریاح / استوارست حزم تو چو جبال

(پ) ظاهرش مرگ و به باطن زندگی / ظاهرش ابتر نهران پایندگی

(ت) نه گاه گرایش مر او را گرانی / نه گاه بسودن مر او را نمایش

(ث) بیابان و کهسار و داغ آفریدی / خیابان و گلزار و باغ آفریدی

(۱) سه - یک (۲) سه - دو (۳) دو - دو (۴) چهار - یک

۳۸- با توجه به علامت هجاها در کدام گزینه همه واژه‌ها با حذف همزه تلفظ شده‌اند؟

- (۱) درآورد (U--U) / دل آویز (U---) / سرافراز (U--U) / ورامدن (U-U-)
- (۲) چنارانداز (U--U-U) / شورآبه‌ها (U--U) / نام‌آوا (---) / کارآفرینی (U--U--)
- (۳) جان‌آویز (U---) / سرانجام (U--U) / پی‌آمد (U--U) / بداندیش (U---)
- (۴) سرانگشت (U--U) / شادآباد (U---) / آتش‌انگیز (U--U) / مهرآباد (U---)

۳۹- در کدام گزینه تمام واژه‌ها با خطّ عروضی درست نوشته شده است؟

- (۱) خودخواهانه - خوش‌بختانه - سجاده: خدّاهان - خُش‌بختان - سجاده
- (۲) خداپسندانه - دولت‌خواه - مؤلف: خدّاپسندان - دَلت‌خاه - مُتَلِیف
- (۳) خواهرزاده - مؤدّن - تولیدات: خاهرزاد - مُدّدن - تُلیدات
- (۴) آوازه‌خوان، سرانجام، خوش‌مشرّب: ءاوازخان، سَرَنجام، خُش‌مَشرب

۴۰- نشانه‌های هجایی هر دو مصراع کدام گزینه نادرست است؟

- (الف) پروانه ز عشق بر خطر بود: -- U - U - UU --
- (ب) رخ از ما تا به کی پنهان کند عید: -- U --- U --- U --
- (ج) طرفه مدار اگر ز دل نعره بیخودی زخم: -UU --UU --UU --UU-
- (د) یک امروز است ما را نقد ایّام: -U --U --U --U-

منطق

اقسام استدلال استقرایی

قضیه حملی

درس (۵) و (۶)

صفحه (۴) و (۶)

وقت پیشنهادی: ۱۰ دقیقه

هدف‌گذاری قبل از شروع هر درس در دفترچه سؤال

لطفاً قبل از شروع پاسخ‌گویی به سؤال‌های درس **منطق**، هدف‌گذاری چند از ۱۰ خود را بنویسید:
از هر ۱۰ سؤال به چند سؤال می‌توانید پاسخ صحیح بدهید؟
عملکرد شما در آزمون قبل چند از ۱۰ بوده است؟
هدف‌گذاری شما برای آزمون امروز چیست؟

چند از ۱۰ آزمون قبل	هدف‌گذاری چند از ۱۰ برای آزمون امروز

۴۱- بررسی احتمالات مختلف در وقوع یک تصادف جاده‌ای از جمله کدام استدلال است و این روش استدلالی چه نامیده می‌شود؟

- (۱) استقرای تمثیلی - توجه به وجوه اختلاف
- (۲) استدلال قیاسی - توجه به وجوه اختلاف
- (۳) استدلال استقرایی - استنتاج بهترین تبیین
- (۴) استقرای تمثیلی - استنتاج بهترین تبیین

۴۲- نتایج حاصل از بررسی آماری ۱۰ کارخانه از ۲۵۰ کارخانه صنعتی بیانگر وضعیت کلی کارخانه‌های صنعتی کشور می‌باشد، نتیجه تحقیق روی

میوه‌های یک باغ (ده جعبه از ۲۰ جعبه میوه) شاخصی است برای مرغوبیت میوه‌های همان باغ، نتایج آماری بررسی وضعیت دانش‌آموزان رشته علوم انسانی در آزمون ریاضی (بررسی ۴۰ آزمون از ۹۰ آزمون انجام شده) بیانگر ضعف درسی دانش‌آموزان این رشته در درس ریاضی

است. از موارد بالا در کدام مثال دچار مغالطه «تعمیم شتاب‌زده» نشده‌ایم؟

- (۱) نتایج بررسی ۱۰ کارخانه از ۲۵۰ کارخانه و تحقیق روی میوه‌های یک باغ
- (۲) تحقیق بر روی میوه‌های یک باغ
- (۳) بررسی وضعیت درسی ریاضیات در رشته علوم انسانی و نتایج بررسی ۱۰ کارخانه از ۲۵۰ کارخانه
- (۴) نتایج بررسی ۱۰ کارخانه از ۲۵۰ کارخانه

۴۳- ما با استناد به این که ... می‌گوییم مبنای استقرای تعمیمی براساس تخمین بنا شده و استدلال به کار رفته در عبارت «اغلب دانشمندان

تمثیل غار را باور دارند، پس همه دانشمندان این تمثیل را کامل و بدون نقص می‌دانند.» چه نوع استقرایی است؟

- (۱) تک تک افراد جامعه آماری را بررسی نمی‌کنیم - استقرای تعمیمی
- (۲) از نمونه‌های از پیش تعیین شده استفاده می‌کنیم - استقرای تمثیلی
- (۳) تک تک افراد جامعه آماری را بررسی نمی‌کنیم - استقرای تمثیلی
- (۴) از نمونه‌های از پیش تعیین شده استفاده می‌کنیم - استنتاج بهترین تعمیم

۴۴- کدام گزینه استقرای تمثیلی است؟

- (۱) مدرسی که در مجاورت خیابان هستند پر سر و صدا می‌باشند، پس باید دارای پنجره‌های دو جداره باشند.
- (۲) افراد مردم آزار معمولاً کم‌سواد هستند و کم‌سوادها آداب زندگی اجتماعی را نمی‌دانند و در نتیجه افراد مردم آزار آداب زندگی اجتماعی را نمی‌دانند.
- (۳) جغد همانند کلاغ است، کلاغ پرندهای بدیمن است و در نتیجه جغد نیز بدیمن است.
- (۴) خرافات بی‌پایه و اساس است و هر امر بی‌پایه و اساسی، زاده توهم است و خرافات نیز زاده توهم است.

۴۵- کدام گزینه درباره روش «استنتاج بهترین تبیین» درست نیست؟

- (۱) در مسائل علمی از این نوع استنتاج جهت بررسی فرضیه‌های علمی استفاده می‌شود و نتیجه این روش قطعی نیست.
- (۲) این روش، نوعی استدلال استقرایی است، در این روش به حذف تبیین‌های اشتباه می‌پردازیم.
- (۳) در این روش، احتمالات مختلف را بررسی می‌کنیم، در زندگی روزمره بسیار کاربرد دارد.
- (۴) در این روش، تخمین، مبنا و اساس کار است و در آن به نتیجه قطعی دست می‌یابیم.

۴۶- در صورتی قضیه «موجبه» است که ... و جزئی و کلی بودن «موضوع قضیه» مربوط به ... است و جزئی و کلی بودن سور قضیه مربوط به ...

... است و وظیفه سور در قضیه ... است.

- (۱) رابطه قضیه ایجابی باشد - مفهوم موضوع - مصادیق موضوع - تعیین کیفیت موضوع
- (۲) رابطه مثبت با افعال ربطی داشته باشد - مصادیق موضوع - مصادیق موضوع - تعیین دامنه مصادیق موضوع
- (۳) رابطه مثبت با افعال ربطی داشته باشد - مصادیق موضوع - مفهوم موضوع - بیان کمیت قضیه
- (۴) رابطه قضیه ایجابی باشد - مفهوم موضوع - مصادیق موضوع - تعیین دامنه مصادیق موضوع

۴۷- تفاوت دو قضیه موجبه جزئی و شخصیه در چیست؟

- (۱) در قضیه موجبه جزئی، موضوع، مفهومی کلی است و در قضیه شخصیه، موضوع، مفهومی جزئی می باشد.
- (۲) در قضیه موجبه جزئی، موضوع، مفهومی جزئی است و در قضیه شخصیه، موضوع، مفهومی کلی می باشد.
- (۳) در قضیه موجبه جزئی، سور، مفهومی جزئی است و در قضیه شخصیه، موضوع، مفهومی کلی می باشد.
- (۴) در قضیه موجبه جزئی، سور، مفهومی کلی است و در قضیه شخصیه، سور، مفهومی جزئی می باشد.

۴۸- کدام یک از گزینه های زیر، قضیه حملی محسوب می شوند؟

- (۱) چه کسی گفت برو کتاب را بیاور؟
- (۲) الهی تمام بیماران شفا پیدا کنند.
- (۳) اگر درس بخوانی، موفق می شوی.
- (۴) تهران پایتخت ایران است.

۴۹- کدام گزینه، جمله زیر را به درستی کامل می کند؟

«جملات انشایی در منطق مورد بررسی قرار نمی گیرند؛ زیرا ...»

- (۱) وظیفه منطق فقط جلوگیری از خطا در صورت اندیشه است.
- (۲) با اینکه خبر از عالم خارج می دهند ولی همگی کاذب اند.
- (۳) درستی یا نادرستی آنها به سختی قابل تشخیص است و با واقعیت مطابقت ندارند.
- (۴) قابلیت صادق یا کاذب بودن را ندارند و خبری از خارج نمی دهند.

۵۰- در قضیه «او به مدرسه می رود.» موضوع و محمول به ترتیب کدام اند؟

- (۱) مدرسه رونده - او
- (۲) او به مدرسه - می رود.
- (۳) او - رونده به مدرسه
- (۴) او - مدرسه



سال یازدهم انسانی

۲۸ مرداد ماه ۱۴۰۱

دفترچه غیرمشترک از پایه یازدهم:

پاسخگویی به این دفترچه انتخابی است.



عربی زبان قرآن [۲]

مواظب قیمة / اسم التفضیل و اسم المكان /
حوار فی سوق مشهد / تمارین /
صناعة التلمیح فی الأدب الفارسی / اسم
الفاعل و اسم المفعول و اسم المبالغة
کل درس (۱) و درس (۲) ۳ ابتدای تمارین
صفحة ۱ ۲۴
وقت پیشنهادی: ۱۵ دقیقه

هدف‌گذاری قبل از شروع هر درس در دفترچه سؤال

لطفاً قبل از شروع پاسخ‌گویی به سؤال‌های درس **عربی زبان قرآن (۲)**، هدف‌گذاری چند از ۱۰ خود را بنویسید:
از هر ۱۰ سؤال به چند سؤال می‌توانید پاسخ صحیح بدهید؟
عملکرد شما در آزمون قبل چند از ۱۰ بوده است؟
هدف‌گذاری شما برای آزمون امروز چیست؟

چند از ۱۰ آزمون قبل	هدف‌گذاری چند از ۱۰ برای آزمون امروز

عین الأصحّ و الأدقّ فی الجواب للترجمة: (۵۱-۵۴)

۵۱- «الشّعراء الإيرانيون هم الذين أنشدوا بعضَ الأبيات ممزوجةً بالعربية و سموها بالملّمع!»:

- ۱) شاعران ایرانی همان کسانی هستند که برخی بیت‌ها را آمیخته شده به عربی سرودند و آن را ملّمع نامیدند.
- ۲) شاعران ایران کسانی هستند که شعرهای آمیخته شده به عربی سرودند و آن را ملّمع نامیدند.
- ۳) کسانی که برخی از ابیات را آمیخته به شعر عربی سرودند، شاعران ایرانی هستند که آن را ملّمع نامیدند.
- ۴) شاعران ایرانی آن‌هایی هستند که برخی از بیت‌های در هم آمیخته شده به عربی را می‌سرایند و آن را ملّمع می‌نامند.

۵۲- «فهمتُ بأنّ الأولاد لا يرفعون أصواتهم عند الوالد.»:

- ۱) فهمیدم که فرزندان صداهايشان را نزد پدر بالا نمی‌برند.
- ۲) فهماندم که صدای فرزندان نزد والدینشان بالا نمی‌رود.
- ۳) فهمیدم که بچه‌ها کنار پدر خودشان صداها را بالا نخواهند برد.
- ۴) فهمیدم که بچه‌ها نباید بیش پدر صداهايشان را بالا ببرند.

۵۳- **عین الصّحیح:**

- ۱) أفضل النَّاس أنفعهم للنَّاس: بهترین مردم سودمندترین برای مردم هستند.
- ۲) خیر إخوانکم من یساعدونکم: برادران خوب شما کسی است که شما را کمک می‌کند.
- ۳) المؤمن یسخطُّ الشَّیطانَ بالصَّمت: مؤمن اهریمن را با خاموشی خشمگین می‌سازد.
- ۴) هل تعطينی الفستان النَّسائیَّ مع التَّخفیض: آیا لباس زنانه با تخفیف است؟

۵۴- **عین الخطأ:**

- ۱) جمالُ المرء فصاحةٌ لسانه: زیبایی انسان، شیوایی گفتار اوست!
- ۲) یشرّب النَّاس من كأس الحلیب: مردم از لیوان شیر می‌نوشند!
- ۳) الصّدیق الوفیّ من ینصحک دائماً: دوست باوفا کسی است که همیشه تو را نصیحت می‌کند!
- ۴) نَتَخَرَّجُ من المدرسة بعد سنّة: بعد از یک سال از مدرسه خارج می‌شویم!



۵۵- عین الكلمة الصحیحة للفراغ:

- (۱) لیلۃ القدرِ خیرٌ من ... شهر. (مئةً)
 (۲) شرُّ الناسِ ذو ... (الوجهین)
 (۳) من ساءَ خلقه ... نفسه. (کذب)
 (۴) السکوتُ ... و الكلامُ فضةً. (حديث)

۵۶- عین الصحیح فی الترادف من الكلمات المعینة:

- (۱) الملمعات أشعارٌ فارسیةٌ ممزوجةٌ بالعربیة. (منتشرة)
 (۲) قال سعدی مزی الزمان و قلبی یقولُ إنکَ لاتأتی. (لاتذهب)
 (۳) یرى حافظٌ فی بُعدِ الحبيبِ راحةً. (إبتعاد)
 (۴) تفتشُ عینُ الحیاةِ فی الضوءِ کثیراً من الأوقات. (الظلام)

■ اقرأ النص التالي ثم أجب عن الاسئلة (۵۷ - ۵۸) بما يناسب النص:

«أرادَ قنبرٌ أن یسبَّ الذی كان سبَّه، فقال الإمام علیّ (ع) له: مهلاً یا قنبر، دَع شاتِمکَ مهاناً تُرضِ الرَّحمنَ و تُسخطِ الشَّیطانَ و تُعاقِبْ

عدوَّک.»

۵۷- کیف یمكنُ لِقنبراً أن یرضی ربَّه؟ یمكنُ له أن

- (۱) یسبَّ عدوَّه
 (۲) یَدَع شاتِمَه مُهاناً
 (۳) یُعاقِب عدوَّه بشدَّة
 (۴) یُسخطِ الشَّیطانَ

۵۸- عین عدد «اسم فاعل» فی النص:

- (۱) واحد (۲) اثنان (۳) ثلاثة (۴) اربعة

۵۹- عین ما کلُّه اسم المكان:

- (۱) مَعبد - مَطاعِم - مَحاسِن - مَلعب
 (۲) مِضیاف - مَنائِظِر - مَحفِل - مَطبِعة
 (۳) بَیت - مَكارم - مَزارع - مَنازل - صَفّ
 (۴) مَشهَد - مَراجِع - مَوقِف - مَشرق

۶۰- عین ما فیهِ اسم التفضیل و اسم المكان معاً:

- (۱) تشاءُ عُداتى أن أَحبَّتى یهجرونى فی المصاعب.
 (۲) أتدرى أن ماء المصانع فی الفلوات أملح من ماء النهر.
 (۳) والدى أهدى جائزةً بمُناسبةِ نجاحى فی الجامعة.
 (۴) أسمعُ أصواتَ التَّعالِبِ بین أشجارِ الغابة.



ریاضی و آمار [۲]

آشنایی با منطق و استدلال ریاضی
(گزاره) و ترکیب گزارهها، استدلال ریاضی)

کل فصل ۱

صفحه ۲ تا ۲۰

وقت پیشنهادی: ۱۵ دقیقه

هدف‌گذاری قبل از شروع هر درس در دفترچه سؤال

لطفاً قبل از شروع پاسخ‌گویی به سؤال‌های درس **ریاضی و آمار (۲)**، هدف‌گذاری چند از ۱۰ خود را بنویسید:
از هر ۱۰ سؤال به چند سؤال می‌توانید پاسخ صحیح بدهید؟
عملکرد شما در آزمون قبل چند از ۱۰ بوده است؟
هدف‌گذاری شما برای آزمون امروز چیست؟

چند از ۱۰ آزمون قبل	هدف‌گذاری چند از ۱۰ برای آزمون امروز

۶۱- گزاره‌های p و q را به صورت زیر تعریف می‌کنیم. ارزش گزاره‌های q و p به ترتیب کدام است؟

p : رابطه $\{(x+y, 2x), (3x+1, y-1), (xy, -x)\}$ به ازای $x = -1$ و $y = 2$ تابع نیست.

q : مجموع ریشه‌های حقیقی معادله $x^2 + 4x + 6 = 0$ برابر با -4 است.

(۱) درست - درست (۲) درست - نادرست (۳) نادرست - درست (۴) نادرست - نادرست

۶۲- اگر گزاره مرکب $(p \Leftrightarrow r) \Rightarrow (q \wedge r)$ نادرست باشد، آن گاه کدام یک از گزینه‌های زیر درست است؟

(۱) هر سه گزاره p ، q و r درست‌اند. (۲) هر سه گزاره p ، q و r نادرست‌اند.

(۳) گزاره نادرست و q و r گزاره‌های درست‌اند. (۴) گزاره درست و q و r گزاره‌های نادرست هستند.

۶۳- ارزش گزاره $(p \wedge \sim q) \Rightarrow ((p \Leftrightarrow \sim q) \vee p)$ در چند حالت زیر نادرست است؟

الف) p نادرست - q درست ب) p درست - q درست ج) $\sim p$ درست - q درست

(۱) صفر (۲) ۱ (۳) ۲ (۴) ۳



۶۴- اگر p گزاره‌ای درست، q گزاره‌ای نادرست و r گزاره دلخواهی باشد، آن‌گاه ارزش گزاره‌های $(p \wedge q) \Leftrightarrow (\sim p \wedge r)$ و

$(\sim p \Rightarrow r) \Rightarrow \sim q$ به ترتیب از راست به چپ کدام است؟

- (۱) درست - نادرست (۲) نادرست - درست (۳) درست - درست (۴) نادرست - نادرست

۶۵- با توجه به جدول $\frac{p \vee \sim q \mid p \mid q \mid \sim (p \Leftrightarrow q) \wedge \sim p}{F \mid A \mid B \mid C}$ به جای A ، B و C کدام گزینه قرار گیرد؟ ($T \equiv$ درست و $F \equiv$ نادرست)

- (۱) $C \equiv T, B \equiv T, A \equiv F$ (۲) $C \equiv T, B \equiv T, A \equiv T$

- (۳) $C \equiv T, B \equiv F, A \equiv F$ (۴) $C \equiv F, B \equiv F, A \equiv T$

۶۶- اگر گزاره‌های A و B درست، گزاره C نادرست و گزاره D دارای ارزش نامشخص باشد، آن‌گاه ارزش گزاره‌های

$(C \Leftrightarrow A) \Rightarrow (A \Leftrightarrow D)$ و $(A \wedge \sim B) \Leftrightarrow (\sim C \Rightarrow D)$ به ترتیب از راست به چپ همواره کدام است؟

- (۱) درست - نادرست (۲) درست - نامشخص

- (۳) نامشخص - درست (۴) نامشخص - نادرست

۶۷- در مورد استدلال زیر، کدام گزینه نادرست است؟

مقدمه یک: اگر در جلسه کنکور دقت و تمرکز نداشته باشید، آن‌گاه قبول نخواهید شد.

مقدمه دو: رضا در کنکور قبول نشده است.

∴ رضا در جلسه کنکور دقت و تمرکز نداشته است.

- (۱) نوع استدلال مغالطه است. (۲) روش این نوع استدلال نادرست است.

- (۳) نتیجه این استدلال قطعاً نادرست است. (۴) نتیجه این استدلال ممکن است درست باشد.



۶۸- بازنویسی شده عبارت «قیمت کالایی از بیست درصد قیمت آن ۸۰۰۰ تومان بیشتر است» به صورت نماد ریاضی کدام است؟ (قیمت

کالا را x در نظر بگیرید.)

$$x = \frac{20}{100}x + 8000 \quad (2)$$

$$x + 8000 > \frac{20}{100}x \quad (1)$$

$$x + 8000 = \frac{20}{100}x \quad (4)$$

$$x > \frac{20}{100}x + 8000 \quad (3)$$

۶۹- به کمک عکس نقیض گزاره شرطی، به جای اثبات گزاره شرطی «اگر $x < 0$ آنگاه $(|x| > 0)$ » می‌توانیم کدام گزاره زیر را اثبات کنیم؟

$$(2) \text{ اگر } x \leq 0, \text{ آنگاه } |x| \leq 0$$

$$(1) \text{ اگر } x \geq 0, \text{ آنگاه } |x| \leq 0$$

$$(4) \text{ اگر } |x| \geq 0, \text{ آنگاه } x \leq 0$$

$$(3) \text{ اگر } |x| \leq 0, \text{ آنگاه } x \geq 0$$

۷۰- دانش‌آموزی عبارت $x^6 - 64$ را به صورت زیر تجزیه کرده است. اولین ایراد این استدلال در کدام مرحله است؟

$$\text{مرحله ۱ } x^6 - 64$$

$$\text{مرحله ۲ } x^6 - 2^6$$

$$\text{مرحله ۳ } (x^2)^3 - (2^2)^3$$

$$\text{مرحله ۴ } (x^2 - 2^2)(x^4 + 4x^2 - 16)$$

$$\text{مرحله ۵ } (x-2)(x+2)((x^2+2x)^2 - 4^2)$$

$$\text{مرحله ۶ } (x-2)(x+2)(x^2+2x-4)(x^2+2x+4)$$

(۲) مرحله سوم

(۱) مرحله پنجم

(۴) مرحله ششم

(۳) مرحله چهارم



علوم و فنون ادبی [۳]

تاریخ ادبیات فارسی در قرن‌های ۷، ۸ و ۹

بایه‌های آوایی / تشبیه

کل درس (۱) تا پایان درس (۳)

صفحه ۱۲ تا ۳۳

وقت پیشنهادی: ۱۵ دقیقه

هدف‌گذاری قبل از شروع هر درس در دفترچه سؤال

لطفاً قبل از شروع پاسخ‌گویی به سؤال‌های درس **علوم و فنون ادبی (۲)**، هدف‌گذاری چند از ۱۰ خود را بنویسید:

از هر ۱۰ سؤال به چند سؤال می‌توانید پاسخ صحیح بدهید؟

عملکرد شما در آزمون قبل چند از ۱۰ بوده است؟

هدف‌گذاری شما برای آزمون امروز چیست؟

چند از ۱۰ آزمون قبل	هدف‌گذاری چند از ۱۰ برای آزمون امروز

۷۱- هر دو عبارت کدام گزینه در مورد آثار قرن نهم درست است؟

(الف) تذکره دولتشاه، شرح احوال بیش از صد تن از عارفان و دانشمندان ایران از آغاز تا زمان مؤلف است.

(ب) معروف‌ترین شاعر این قرن کتاب نفحات الانس خود را به شیوه تذکره‌الاولیای عطار نوشته است.

(ج) جامی مثنوی‌هایی به پیروی از نظامی سرود که تحفة‌الاحرار یکی از آنهاست.

(د) دیوان شعر شاه نعمت‌الله ولی، مضامین تعلیمی و اخلاقی دارد.

(۱) الف، ب (۲) ب، ج (۳) ب، د (۴) الف، د

۷۲- همه موارد درباره تاریخ ادبیات قرن هفتم درست است؛ به جز ...

(۱) قصیده که پیش از این در خدمت ستایش فرمانروایان بود، کمرنگ شد و غزل که زبان دل و عشق بود، گسترش یافت.

(۲) قالب مثنوی برای ظهور عاطفه، اخلاق و عرفان میدان فراخی پدید آورد و در نمونه‌های ارزشمندی مثل شاهنامه فردوسی، حماسه‌ای عرفانی سروده شد.

(۳) با انتقال قدرت از خراسان به مرکز ایران، زبان و ادبیات فارسی در ناحیه عراق عجم گسترش یافت.

(۴) با توجه به پایان یافتن بساط حکومت آخرین خلیفه عباسی، زبان رسمی و رایج عربی از رواج افتاد.

۷۳- کدام گزینه نادرست است؟

(۱) خواجهی کرمانی و سلمان ساوجی به تقلید از نظامی، اثری سروده‌اند.

(۲) سراینده مثنوی جمشید و خورشید، قصایدی در سبک عراقی دارد.

(۳) صد پند، اخلاق‌الاشراف و موش و گربه از آثار منثور عبید زاکانی است.

(۴) ابن‌یمین، شاعر عصر سرداران، در شعر خود بر قناعت‌پیشگی و بی‌اعتباری دنیا تأکید دارد.

۷۴- در کدام گزینه تمام ارکان تشبیه به کار رفته است؟

(۱) شعرم به یمن مدح تو صد ملک دل گشاد/ گویی که تیغ توست زبان سخنورم

(۲) توفیق عشق روی تو گنجیست تا که یافت / باز اتفاق وصل تو گویست تا که برد

(۳) هر چند نمی‌سوزد بر من دل سنگینت/ گویی دل من سنگی است در چاه زخندان

(۴) جان من دائم دژم باشد بسان چشم او/ زلف او دائم به خم باشد بسان پشت من



۷۵- در همه گزینه‌ها به جز ... تشبیه گسترده یافت می‌شود.

- (۱) ز شادی ارغوان بر زعفران داشت/ ولی چون غنچه راز دل نهان داشت
- (۲) جبه بر من قبا شد از غم دل / پیرهن چون عبا شد از غم دل
- (۳) من اندر دست تو چون کاه پستم/ وگر نه کوه عاجز شد ز دستم
- (۴) چو گل چهره بنهفت از ما همی/ گل روی وی شد هویدا همی

۷۶- در کدام گزینه، هر دو نوع تشبیه «بلیغ اضافی» و «اسنادی» وجود دارد؟

- (۱) دجله اشک از بهار شوق طغیان کرده است / رازهای سینه را خاشاک طوفان کرده است
- (۲) به تیغ هجر بکشتی مرا و برگشتی / بیا و زنده جاوید کن دگر بزم
- (۳) ز آتش آه بی تو مهر افروز / بود روزم چو شب، شبم چون روز
- (۴) آفتابی تو و من ذره مسکین ضعیف / تو کجا و من سرگشته کجا می‌نگرم؟

۷۷- تعداد آرایه «تشبیه» در کدام بیت بیشتر است؟

- (۱) ای لب لعلت، شکرستان من / وی دهننت، چشمه حیوان من
- (۲) دست از مس وجود چو مردان ره بشوی / تا کیمیای عشق بیایی و زر شوی
- (۳) شد بر فراز مسند دل، باز شاه عشق / یعنی گرفت کشور جان را سپاه عشق
- (۴) باز سپید است حسن، طعمه او مرغ دل / شیر سیاه است عشق، ما همه نخجیر او (نخجیر: شکار)

۷۸- تعداد پایه‌های آوایی مقابل کدام مصراع درست است؟

- (۱) نیست مرا جز تو نگارا دگری (۴)
- (۲) مرا با او سخن باشد به شمشیر (۴)
- (۳) مرا جود او تازه دارد همی (۳)
- (۴) مار همانست به سیرت که هست (۳)

۷۹- کدام گزینه برای تکمیل پایه‌های آوایی بیت زیر درست است؟

«شمع پیشت ... نزد آتش می‌نماید / گل به دستت ... پیش یوسف می‌فروشد»

- (۱) ناسپاسی - مثل خورشید
- (۲) چو مهرویان - با تواضع
- (۳) روشنایی - خوبرویی
- (۴) نور بسیار - دلبری‌ها

۸۰- پایه‌های آوایی کدام دو مصراع به درستی معین شده است؟

(الف) دانه چو طفلی است در آغوش خاک: دان چ طِف / لی ست د / را غو ش خاک

(ب) قوت طبع از متکلم مجوی: فو و ت طب / غز م ت کل / لیم م جوی

(ج) برآمیزی و بگریزی و بنمایی و برمایی: برامی زی / ای بگ ری زی / ای ب ن ما / ای ی بر با بی

(د) تواناست آخر خداوند روز: ت و نا / س تا خر / خ دا ون / د روز

(۴) ب - د

(۳) ب - ج

(۲) الف - د

(۱) الف - ج

فلسفه

چیستی فلسفه / ریشه و شاخه‌های فلسفه

فلسفه و زندگی

درس (۱) پایان درس (۳)

صفحه ۲۲ تا ۲۷

وَمَتَّ بِرَبِّهَا رَكَّ: ۲۰ رَمِيقَه

هدف‌گذاری قبل از شروع هر درس در دفترچه سؤال

لطفاً قبل از شروع پاسخ‌گویی به سؤال‌های درس فلسفه، هدف‌گذاری چند از ۱۰ خود را بنویسید:
از هر ۱۰ سؤال به چند سؤال می‌توانید پاسخ صحیح بدهید؟
عملکرد شما در آزمون قبل چند از ۱۰ بوده است؟
هدف‌گذاری شما برای آزمون امروز چیست؟

چند از ۱۰ آزمون قبل	هدف‌گذاری چند از ۱۰ برای آزمون امروز

۸۱- رابطه فلسفه فیزیک با علمی مانند زیست‌شناسی، معرفت‌شناسی، جامعه‌شناسی و ریاضیات به ترتیب در کدام گزینه به صورت صحیح

ذکر شده است؟

- (۱) موضوع متفاوت و روش همانند - موضوع و روش متفاوت - موضوع متفاوت و روش همانند - موضوع متفاوت و روش همانند
- (۲) موضوع متفاوت - موضوع و روش همانند - موضوع متفاوت و روش همانند - موضوع و روش متفاوت
- (۳) موضوع و روش همانند - موضوع و روش متفاوت - موضوع و روش همانند - موضوع و روش همانند
- (۴) موضوع و روش متفاوت - موضوع متفاوت و روش همانند - موضوع متفاوت و روش همانند - موضوع متفاوت و روش همانند

۸۲- به ترتیب کدام گزینه پاسخ صحیح پرسش‌های زیر می‌باشد؟

- واسطه رسیدن انسان از مجهولات به معلومات چیست؟

- شناخت و معرفت در چه نوع تفکری محقق می‌شوند؟

- معنای ثانویه سوفیست چه می‌باشد؟

(۱) طرح سؤال - تفکر فلسفی - دانشمند

(۲) تفکر - تفکر غیرفلسفی - مغالطه‌کار

(۳) طرح سؤال - تفکر غیرفلسفی - دانشمند

(۴) تفکر - تفکر فلسفی - مغالطه‌کار

۸۳- همه مسائل در کدام یک از گزینه‌ها می‌تواند از جمله مسائل فلسفی باشند؟

(۱) آیا کره ماه قابلیت زندگی انسانی دارد؟/ آیا انسان موجودی فراتر از بدن است؟/ آیا افزایش نقدینگی سبب تورم می‌شود؟

(۲) آیا فراتر از عالم مادی، عالم دیگری وجود دارد؟/ آیا با از بین رفتن بدن، حقیقت انسان از بین می‌رود؟/ آیا زمانی بوده است که هیچ موجودی در عالم نباشد؟

(۳) آیا موجوداتی که در تاریکی مطلق زندگی می‌کنند رنگ دارند؟/ آیا با از بین رفتن اعصاب انسان، حواس او از کار می‌افتد؟/ آیا انقلاب‌های اجتماعی الگوی یکسانی دارند؟

(۴) آیا بین خالق عالم و موجودات زمینی واسطه وجود دارد؟/ آیا امواج خورشید سبب از بین رفتن لایه اوزون می‌شود؟/ آیا حقیقت انسان پس از مرگ

باقی می‌ماند؟

۸۴- کدام یک از گزینه‌ها در مورد مراتب تفکر نادرست است؟

- (۱) ملاصدرا فطرت اول را شایسته انسان نمی‌داند و از انسان‌ها می‌خواهد به فطرت ثانی روی آورند.
- (۲) اگر انسان از سوال‌های معمولی و روزانه عبور کند، وارد مرتبه دوم تفکر شده است.
- (۳) هر انسانی می‌تواند وارد وادی تفکر فلسفی شود.
- (۴) دومین مرحله تفکر فلسفی، طرح پرسش‌های فلسفی است.

۸۵- به ترتیب، صحیح یا غلط بودن عبارات زیر در کدام گزینه آمده است؟

- (الف) فیلسوف تلاش می‌کند قوانین و احکام هستی را به دست بیاورد.
- (ب) معرفت و شناخت فرع بر معرفت وجود است و در پی یافتن ابزارهای شناخت هستی می‌باشد.
- (ج) بررسی اصل حقیقت وجود و یافتن قوانین عام و کلی هستی اساس فلسفه را تشکیل می‌دهد.
- (د) معرفت‌شناسی در پی دستیابی به شناخت انسان در عالم هستی می‌باشد.

- | | |
|-------------------------------------|-----------------------------------|
| (۱) درست - درست - نادرست - درست | (۲) درست - نادرست - درست - نادرست |
| (۳) نادرست - نادرست - درست - نادرست | (۴) نادرست - درست - نادرست - درست |

۸۶- کدام یک از گزاره‌های زیر مبتنی بر سوسیالیسم است؟

- (۱) یارانه افراد ثروتمند باید قطع شود.
- (۲) مقدار حقوق کارگر را کارخانه‌دار مشخص می‌کند.
- (۳) حفظ جان سربازان در جنگ از کسب پیروزی مهم‌تر است.
- (۴) تردد خودروهای شخصی در همه خیابان‌های شهر مجاز است.

۸۷- کدام یک از سؤالات زیر مربوط به بخش فرعی فلسفه است؟

- (۱) آیا انسان ذاتاً به زندگی اجتماعی گرایش دارد؟
- (۲) آیا هستی یک وجود بی‌انتهاست و یا حد و مرزی دارد؟
- (۳) آیا درک واقعی هستی امکان‌پذیر است؟
- (۴) آیا راه‌های مختلفی برای شناخت جهان وجود دارد؟

۸۸- کدام گزینه صحیح نیست؟

(۱) در تمثیل غار افلاطون فرد در بند باید به تدریج چشمانش با روشنایی خو بگیرد تا بتواند اشیاء واقعی را بشناسد و به سایر تصاویری که حقیقت

می پنداشت پی ببرد.

(۲) در تمثیل غار افلاطون، مردم به بند کشیده شده که هرگز بیرون را ندیده‌اند، جز روبه روی خود توانایی دیدن هیچ طرفی را ندارند و حتی توانایی

حرکت و جابه‌جایی نیز ندارند.

(۳) تمثیل غار افلاطون می‌خواهد نشان دهد که انسان از طریق فلسفه به سمت آزادی حقیقی هدایت می‌شود.

(۴) در تمثیل غار فرد رها شده از زنجیر از روشنایی می‌گریزد و به سایه‌ها پناه خواهد برد البته اگر در همان ابتدا او را مجبور کنند به سوی مدخل

غار برود و به بیرون بنگرد.

۸۹- همه عبارتهای زیر بیانگر فواید تفکر فلسفی است به جز ...

(۱) رسیدن به اندیشه‌های فلسفی درست و دوری از مغالطه‌ها

(۲) داشتن باورهای متفاوت درباره جهان، انسان، مرگ و نظایر آن

(۳) دستیابی به فلسفه درست و معنابخشی به زندگی

(۴) استقلال در اندیشه و نپذیرفتن سخنان بی‌دلیل

۹۰- کدام عبارت در رابطه با «تمثیل غار افلاطون» نادرست است؟

(۱) گذر از یک وضع عادی و رسیدن به حقیقت برتر در پرتو تعقل و تفکر

(۲) تشبیه نادانی به زندان غار و دانایی به رهایی از غار به صورت تدریجی

(۳) بیان نسبت عالم طبیعت به عالم ماوراءطبیعت در حوزه معرفت‌شناسی

(۴) بیان جهل در مقابل استقلال در اندیشه و رهایی از عادت در حوزه معرفت‌شناسی

آزمون آشنایی

پاسخ دادن به این سوالات اجباری است و در تراز کل شما تأثیر دارد.

۹۱- به ترتیب، کدام عبارات، جملات زیر را به درستی کامل می کند؟

«سقراط مایل نبود او را ... بنامند و مفهوم ... رفته رفته ارتقای معنایی یافت.»

- (۱) سوفیست - دانشمند (۲) فیلو سوفوس - فیلسوف (۳) دانشمند - فیلسوف (۴) فیلو سوفوس - فلسفه

۹۲- در کدام گزینه، گزاره نادرستی بیان شده است؟

- (۱) تفکر فلسفی و فلسفه هر دو در قلمرو فطرت ثانی قرار دارند.
 (۲) رابطه تفکر و تفکر فلسفی عموم و خصوص مطلق است، زیرا تفکر مفهوم خاص تر به شمار می رود.
 (۳) کسی که به تفکر فلسفی برسد همچنان به تفکر در حوزه فطرت اول نیز نیاز دارد.
 (۴) گذر از سوالات مربوط به نیازهای روزمره زندگی ما را به قلمرو شایسته تری از تفکر می رساند.

۹۳- هر دانش از جهت ... و ... از سایر دانش ها متمایز و جدا می شود.

- (۱) روش - پیشینه علم (۲) روش - شاخه های علم
 (۳) موضوع - روش (۴) پیشینه علم - موضوع

۹۴- نداشتن پاسخی درست و قانع کننده به سوالات مربوط به فطرت دوم، چه پیامدی دارد؟

- (۱) بی نتیجه ماندن تصمیم های انسان
 (۲) از بین رفتن تلاش های بشر برای ارائه پاسخ قانونمند
 (۳) نرسیدن به دریافت فلسفی و عدم تحقق شناخت و معرفت
 (۴) ناتوانی بشر در رسیدن به مرحله ای برتر و بالاتر

۹۵- چه تعداد از گزاره های زیر کاملاً درست هستند؟

- الف) هستی شناسی درباره قوانین و احکام کلی و خاص حاکم بر هستی و وجود بحث می کند.
 ب) بخش های اصلی فلسفه شامل دو بخش هستی شناسی و معرفت شناسی می شوند.
 ج) شاخه های فلسفه، قوانین بنیادی وجود شناسی و معرفت شناسی را به محدوده های خاص منتقل می کنند، سپس قوانین بنیادی محدوده باقی مانده را بیان می کنند.
 د) تعداد محدودی از رشته های علمی دارای شاخه ای از فلسفه هستند.
 ه) پذیرش امر دویبعدی بودن انسان در حیطه انسان شناسی، نیازمند پذیرش دویبعدی بودن انسان در حیطه وجود شناسی است.

- (۱) سه (۲) یک (۳) دو (۴) چهار



۹۶- در کدام گزینه به ترتیب قسمت اول پیرامون لیبرالیسم نادرست و قسمت دوم پیرامون سوسیالیسم صحیح است؟

- (۱) تامین کننده اقتصاد فردی است - جامعه صرفاً جمع افراد نیست و دارای روح است.
- (۲) افراد جامعه نقش و هویتی مستقل ندارند - افکار افراد تابع شرایط اجتماعی آنان است.
- (۳) افراد جامعه قدرت اختیار و تصمیم گیری دارند - برنامه‌های فرهنگی و اقتصادی سمت و سویی اجتماعی دارد.
- (۴) همواره منافع و مصلحت افراد بر منافع جامعه مقدم است - مصلحت جامعه بر مصلحت افراد ارجح است.

۹۷- در کدام گزینه، گزاره کاملاً درستی پیرامون معرفت شناسی بیان شده است؟

- (۱) پیرامون موارد عام وجود و هستی بحث می‌کند.
- (۲) قوانین کلی حاکم بر وجود را بررسی می‌کند.
- (۳) پیرامون شناخت انسان از هستی مطالعه می‌کند.
- (۴) قواعد مخصوص ماهیت را واری می‌کند.

۹۸- عبارت «فلسفه مضاف» با کدام یک از موارد زیر، ارتباط نزدیک‌تری دارد؟

- (۱) ریشه فلسفه
- (۲) دانش‌های خاص
- (۳) مبانی فلسفه
- (۴) شاخه‌های فلسفه

۹۹- کدام یک از گزینه‌های زیر از فواید فلسفه سخن نمی‌گوید؟

- (۱) زمانی که در بحث پاسخ مناسبی به سؤال مطرح شده نداریم، برای پیروزی مطلب را دور می‌زنیم.
- (۲) به کسی اجازه نمی‌دهیم که پاسخ اشتباه و عوام‌فربانه به سؤال ما بدهد.
- (۳) آموخته‌ها را به درستی برای دیگران تفهیم می‌کنیم.
- (۴) خودمان می‌توانیم فکر کنیم و تصمیم خودمان را بدون تقلید بگیریم و دیگران را هم همراه خود کنیم.

۱۰۰- مفهوم کدام گزینه، بیانگر استفاده فلسفه از توانایی منطقی در پرهیز از مغالطه می‌باشد؟

- (۱) تشخیص اندیشه‌های درست از تفکرات غلط
- (۲) تبعیت از برهان و استدلال به جای پیروی از افراد
- (۳) نقد و ارزیابی باورها و افکار مردم جوامع مختلف توسط دانشمندان
- (۴) دوری کردن از تعصبات، تبلیغات و خیالات در قبول عقاید



روان‌شناسی
روان‌شناسی: تعریف و روش مورد مطالعه
 روان‌شناسی رشد
 کل درس (۱) و (۲)
 صفحه ۸ تا ۶۵
وقت پیشنهادی: ۱۵ دقیقه

هدف‌گذاری قبل از شروع هر درس در دفترچه سؤال

لطفاً قبل از شروع پاسخ‌گویی به سؤال‌های درس **روان‌شناسی**، هدف‌گذاری چند از ۱۰ خود را بنویسید:
 از هر ۱۰ سؤال به چند سؤال می‌توانید پاسخ صحیح بدهید؟
 عملکرد شما در آزمون قبل چند از ۱۰ بوده است؟
 هدف‌گذاری شما برای آزمون امروز چیست؟

چند از ۱۰ آزمون قبل	هدف‌گذاری چند از ۱۰ برای آزمون امروز

۱۰۱- منبع کدام یک از گزینه‌های زیر در کسب آگاهی و معرفت، روش «تجربه» است؟

- (۱) از داستان‌ها و احادیث قرآنی، تجربه عمل گذشتگان را درک کنیم و در زندگی خود به کار ببریم.
 - (۲) با یادآوری تجربه‌ای در گذشته و مقایسه آن با وضعیت کنونی، اقدام به حل مسئله کنیم.
 - (۳) حس درونی خودمان را در مورد موضوعی (کار یا انسان یا رفتاری) در اولویت برای تصمیم‌گیری قرار دهیم.
 - (۴) با امتحان کردن یک دارو بر روی افراد محدود، میزان اثربخشی آن را به گروه بزرگ‌تری از انسان‌ها تعمیم دهیم.
- ۱۰۲- ... صرفاً بر ویژگی‌های حسی تکیه دارد و تصمیم‌گیری و حل مسئله بر اساس ... کارآمدتر و پایدارتر است.

- (۱) پردازش مفهومی - پردازش ادراکی
- (۲) پردازش ادراکی - پردازش ادراکی
- (۳) پردازش ادراکی - پردازش مفهومی
- (۴) پردازش مفهومی - پردازش مفهومی

۱۰۳- به ترتیب، کدام گزینه پاسخ صحیح سؤالات زیر را در بر دارد؟

(الف) رکن اساسی در روش علمی چیست؟

(ب) مهم‌ترین تفاوت دانشمند و فرد عادی، از کدام واژه در تعریف روش علمی استنباط می‌شود؟

(پ) تعریف عملیاتی «هوش» کدام است؟

- (۱) مشاهده و تجربه - فرآیند - توانایی گرفتن بهترین تصمیم در شرایط مختلف
- (۲) مشاهده و تجربه - نظام‌دار بودن - عددی است که با اجرای آزمون سازگاری به دست می‌آید.
- (۳) آزمایش - نظام‌دار بودن - توانایی گرفتن بهترین تصمیم در شرایط مختلف
- (۴) آزمایش - فرآیند - عددی است که با اجرای آزمون سازگاری به دست می‌آید.

۱۰۴- در کدام یک از روش‌های جمع‌آوری اطلاعات در روان‌شناسی، اطلاعات باید به شکل دقیق ثبت شوند و تا جای ممکن، باید از تعصب یا

پیش‌داوری‌ها به دور بود؟

- (۱) مشاهده
- (۲) آزمون‌ها
- (۳) مصاحبه
- (۴) پرسش‌نامه

۱۰۵- به ترتیب، کدام گزینه جاهای خالی زیر را به درستی کامل می‌کند؟

(الف) امروزه اکثر روان‌شناسان رشد، به رشد ... اعتقاد دارند.

(ب) در اسلام مراحل رشد انسان تا ... به ... مرحله تقسیم می‌شود.

(پ) با توجه به نظر پیامبرگرامی اسلام (ص) کودک در هفت سال دوم ... است.

- (۱) پیوسته - ۲۰ سالگی / سه مرحله - فرمانبردار
- (۲) مرحله‌ای - ۲۰ سالگی / سه مرحله - مشاور
- (۳) پیوسته - ۲۱ سالگی / سه مرحله - مشاور
- (۴) مرحله‌ای - ۲۱ سالگی / سه مرحله - فرمانبردار

۱۰۶- به ترتیب، صحیح یا غلط بودن عبارات زیر در کدام گزینه آمده است؟

- (الف) روان‌شناسی رشد، شاخه‌ای از علم روان‌شناسی است که تغییرات آدمی از زمان تولد تا زمان مرگ را بررسی می‌کند.
 (ب) به اعتقاد روان‌شناسان رشد، تغییراتی که در انسان رخ می‌دهد، معلول عوامل وراثتی و محیطی است.
 (پ) دو قلوهای همسان الزاماً و اجباراً باید هم‌جنس باشند.

(۱) ص - غ - ص (۲) غ - ص - ص (۳) ص - ص - ص (۴) غ - غ - غ

۱۰۷- کدام گزینه در مورد رشد جسمانی در دوره نوجوانی صحیح است؟

- (۱) در حدود یکسال پس از رشد ماهیچه‌ها، قد و وزن رشد بیشتری پیدا می‌کنند.
 (۲) اندازه بدن به سرعت افزایش می‌یابد و تناسب بدن به آرامی تغییر می‌کند.
 (۳) رویش موی صورت از ویژگی‌های جنسی اولیه در نوجوانان است.
 (۴) اندازه و ظرفیت شش، سه برابر قبل می‌شود.

۱۰۸- در ارتباط با ویژگی‌های رشد در دوره کودکی، چند مورد از موارد زیر صحیح نیست؟

- (الف) کودکان در ابتدا هیچ تصویری از کار خوب و بد ندارند، بنابراین مسئول رفتار خود نیستند.
 (ب) بازی‌های موازی در دوره دبستان است. در این بازی‌ها، کودکان علاقه خاصی به بازی با هم‌جنسان خود دارند.
 (پ) وزن نوزاد پس از گذشت ۱۲ ماه از تولد ۲ برابر می‌شود.

(۱) سه (۲) دو (۳) یک (۴) صفر

۱۰۹- به ترتیب، هر یک از موارد زیر مربوط به رشد شناختی کدام گروه سنی است؟

(الف) پردازش ادراکی

(ب) تغییر جهت لحظه به لحظه تفکر

(پ) ظرفیت سازی حافظه

(ت) استفاده از مبنای ملموس و بیرونی در استدلال

(۱) نوجوانان - نوجوانان - کودکان - نوجوانان
 (۲) کودکان - کودکان - نوجوانان - کودکان
 (۳) کودکان - نوجوانان - نوجوانان - کودکان
 (۴) کودکان - نوجوانان - نوجوانان - کودکان

۱۱۰- به ترتیب، بر چه اساس «خود آرمانی» و «خود واقعی» در افراد شکل می‌گیرد؟

- (۱) رؤیایپردازی - ویژگی‌های فردی
 (۲) ویژگی‌های فردی - رؤیایپردازی
 (۳) ایده‌آل‌های فردی - ویژگی‌های فردی
 (۴) ایده‌آل‌های فردی - رؤیایپردازی



دفترچه پاسخ

سال یازدهم انسانی

۲۸ مردادماه ۱۴۰۱

ردیف	مواد امتحانی	صفحه
۱	عربی زبان قدآن (۱)	۳
۲	ریاضی و آمار (۱)	۴
۳	اقتصاد	۶
۴	علوم و فنون ادبی (۱)	۷
۵	منطق	۸
۶	عربی زبان قدآن (۲)	۹
۷	ریاضی و آمار (۲)	۱۱
۸	علوم و فنون ادبی (۲)	۱۲
۹	فلسفه	۱۳
۱۰	فلسفه دانش	۱۴
۱۱	روان‌شناسی	۱۵

بنیاد علمی آموزشی قلمچی (وقف عام)

دفتر مرکزی: خیابان انقلاب بین صبا و فلسطین پلاک ۹۲۳ - تلفن چهار رقمی ۶۴۶۳-۰۲۱-داخلی ۱۱۶۵

«تمام دارایی‌ها و درآمدهای بنیاد علمی آموزشی قلمچی وقف عام است بر گسترش دانش و آموزش»



عربی (بان قرآن (۱)

۱- گزینه ۴»

(منیژه فسروی، ترجمه، صفحه ۳۹)

«أتعلمین: آیا می‌دانی / البطة: اردک / تنشرُ: پخش می‌کند / زیتاً خاصاً: روغن خاصی / علی جسمها: روی بدنش / فلایتأثر بالماء: تحت تأثیر آب قرار نمی‌گیرد».

تشریح گزینه‌های دیگر:

گزینه «۱»: ترجمه «می‌دانید / پخش می‌شود / که / قرار نگیرد» نادرست است.

گزینه «۲»: ترجمه «بدن اردک» نادرست و واژه «بدنش» در ترجمه اضافه است.

گزینه «۳»: ترجمه «می‌دانید / قرار نگیرد» نادرست است.

۲- گزینه ۳»

(منیژه فسروی، ترجمه، صفحه ۶۰)

المناطق الثقافية الإيرانية: مناطق فرهنگی ایرانی / تجذب: جذب می‌کند / كثيراً من السیاح: بسیاری از گردشگران / لهذا: بنابراین / قامت ... بتسجیلها: به ثبت آن‌ها پرداخت.

تشریح گزینه‌های دیگر:

گزینه «۱»: ترجمه «ایران / گردشگران بسیاری / ثبت کرد» نادرست است.

گزینه «۲»: ترجمه «بسیاری / این مراکز / ثبت می‌کند» نادرست است.

گزینه «۴»: ترجمه «به سمت ... جذب می‌شوند» نادرست است.

۳- گزینه ۳»

(منیژه فسروی، ترجمه، صفحه ۶۰ و ۶۲)

«تستطیع: می‌تواند / أن تحصل علی: که به دست بیاورد»

تشریح گزینه‌های دیگر:

گزینه «۱»: «کالدواء»: مانند دارو

گزینه «۲»: «لعلاج جرحه»: برای درمان زخمش

گزینه «۴»: «صوّر»: تصاویر

۴- گزینه ۳»

(منیژه فسروی، ترجمه، صفحه ۵۶)

«الکلاب» به معنای «سگ‌ها» است و مفرد آن «الکلب» می‌باشد.

۵- گزینه ۲»

(مبیر همایی، تعریب، صفحه ۵۰)

«ماهی‌های نورانی: الأسماك المضيئة / تاریکی دریاها: ظلام (ظلمة) البحار / کانت تُحوّل: تبدیل می‌کرد».

تشریح گزینه‌های دیگر:

گزینه «۱»: «کانت» به همراه فعل ماضی، معنای ماضی استمراری را ندارد.

گزینه «۳»: فعل «حوّل و کان» با توجه به فاعل «الاسماك» باید به صورت مفرد مونث بیاید. السمک مفرد است که باید جمع باشد.

گزینه «۴»: «السمک الضوئی / کان ... یبدل / البحر / أنْهَر مضيئة» غلط است.

۶- گزینه ۲»

(مبیر همایی، لغت و مفهوم، صفحه ۶۰)

ترجمه عبارات: «ایران در سال‌های اخیر رشد قابل ملاحظه‌ای را در گردشگری مشاهده

کرد» و «قطعاً ایران از کشورهای زیبا در جهان است»

تشریح گزینه‌های دیگر:

گزینه «۱»: «الثقافة - معلوماً» نادرست است.

گزینه «۳»: «الآخرة» معنای پایان را می‌دهد و «الدولة» نیز نادرست است.

گزینه «۴»: «الکثیرة - قليلاً - الدولة» نادرست است.

۷- گزینه ۱»

(مبیر همایی، لغت، صفحه ۶۵ و ۶۷)

تشریح گزینه‌های دیگر:

گزینه «۱»: «صیدکبة» به معنای «اروخانه» است که جمله با آن معنی نمی‌دهد.

گزینه «۲»: رنگ بنفش برای اتاق خواب آرامش‌بخش اعصاب است.

گزینه «۳»: دکتر دندان‌های پسر کوچک را معاینه کرد.

گزینه «۴»: دانش‌آموزان مؤدب نزد معلم‌ها محترم هستند.

۸- گزینه ۲»

(ولی‌الله نوروزی، قواعد، صفحه ۶۳ و ۶۵)

کلمه «السائحين» مفعول برای فعل «تجذب» است و منصوب می‌باشد.

تشریح گزینه‌های دیگر:

گزینه «۱»: «ایران» مبتدا و حرکت آن «رفع» است.

گزینه «۳»: «خَلابة» صفت است و مجرور به تئوین کسره شده است.

گزینه «۴»: «العالم» مضاف‌الیه و مجرور است.

۹- گزینه ۴»

(ولی‌الله نوروزی، قواعد، صفحه ۵۱)

کلمه «تشرّفنا» فعل است که در این عبارت به‌عنوان جمله فعلیه در نظر گرفته می‌شود.

اگر شروع جمله با جارو مجرور باشد، در صورتی که بعد از اسم بیاید جمله اسمیه،

و اگر فعل بیاید جمله فعلیه است.

تشریح گزینه‌های دیگر:

گزینه «۱»: مبتدا: «لسان»، خبر: «مملوء»

گزینه «۲»: مبتدا: «سید»، خبر: «خادم»

گزینه «۳»: مبتدا: «أنا»، خبر: «فی خدمتک»

۱۰- گزینه ۲»

(ولی‌الله نوروزی، قواعد، صفحه ۵۲)

کلمه «المؤدّبون» صفت برای «الطُّلاب» می‌باشد.

تشریح گزینه‌های دیگر:

گزینه «۱»: کلمه «الحسنات» مفعول است.

گزینه «۳»: کلمه «بعض» فاعل برای فعل «يعرف» است.

گزینه «۴»: کلمه «البومة» مبتدا است.



ریاضی و آمار (۱)

۱۱- گزینه «۴»

(مهری نصراللهی، نمودار تابع خطی، صفحه ۵۶ تا ۶۲)

با داشتن یک نقطه از خط و شیب آن، معادله خط را می نویسیم:

$$y - y_1 = m(x - x_1)$$

$$y - 4 = -5(x - 3) \Rightarrow y = -5x + 19$$

برای یافتن محل برخورد هر نمودار با محور y ها در ضابطه آن تابع، به جای x

$$y = -5x + 19 \xrightarrow{x=0} y = -5(0) + 19 = 19$$

صفر قرار می دهیم:

۱۲- گزینه «۱»

(هژبر رحیمی، نمودار تابع خطی، صفحه ۵۶ تا ۶۲)

با توجه به ضابطه تابع داریم:

$$f(x) = mx + n \Rightarrow \begin{cases} f(-2) = 4 \Rightarrow 4 = -2m + n & (1) \\ f(1) = -5 \Rightarrow -5 = m + n & (2) \end{cases}$$

$$\xrightarrow{(2)-(1)} m + n - (-2m + n) = -5 - 4 \Rightarrow 3m = -9 \Rightarrow m = -3$$

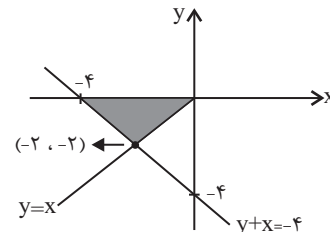
$$\xrightarrow{(1)} 4 = -2 \times (-3) + n \Rightarrow n = -2$$

پس حاصل $m - n = -3 - (-2) = -1$ است.

۱۳- گزینه «۱»

(عرفان صادقی، نمودار تابع خطی، صفحه ۵۶ تا ۶۲)

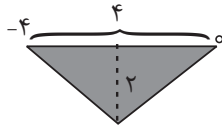
دو خط را در یک دستگاه محورهای مختصات رسم می کنیم:



$$\text{محل تلاقی} \begin{cases} y+x=-4 \\ y=x \end{cases} \Rightarrow x+x=-4$$

$$\Rightarrow 2x = -4 \Rightarrow x = -2$$

$$\Rightarrow y = -2$$



$$S_{\text{مثلث}} = \frac{\text{ارتفاع} \times \text{قاعده}}{2} = \frac{4 \times 2}{2} = 4$$

۱۴- گزینه «۴»

(فرزاد روشنی، نمودار تابع خطی، صفحه ۵۶ تا ۶۲)

با توجه به نمودار، چون در هر ساعت تعداد ۱۰ صندلی تولید می شود، پس بعد از t

ساعت تعداد کل صندلی ها از رابطه $10t$ بدست می آید، پس ضابطه تابع به فرم

$$f(t) = 10t \text{ است. زیرا:}$$

$$(1, 10), (2, 20)$$

$$\text{شیب } m = \frac{20 - 10}{2 - 1} = 10$$

$$x - 10 = 10(t - 1) \Rightarrow x = 10t$$

۱۵- گزینه «۴»

(هاری پلاور، نمودار تابع خطی، صفحه ۵۶ تا ۶۲)

با توجه به شیب تابع خطی رابطه بین دما برحسب فارنهایت و درجه سانتی گراد نتیجه

می گیریم؛ اگر دما برحسب درجه سانتی گراد ۱ واحد تغییر کند، دما برحسب

فارنهایت $\frac{9}{5}$ واحد تغییر می کند، لذا با توجه به اینکه دما برحسب درجه سانتی گراد

$$20 \text{ درجه کاهش یافته است، لذا دما برحسب فارنهایت } 36 = \frac{9}{5} \times (20) \text{ درجه}$$

کاهش یافته است.

۱۶- گزینه «۳»

(عمید زرین کفش، نمودار تابع درجه ۲، صفحه ۶۳ تا ۷۰)

برای رسم نمودار تابع سهمی ابتدا مختصات رأس سهمی را می یابیم:

$$y = 4x^2 - 12x + 3 \xrightarrow{\text{مقایسه با فرم استاندارد}} \begin{cases} a = 4 \\ b = -12 \\ c = 3 \end{cases}$$



۱۹- گزینه «۴»

(معمد بگیری، نمودار تابع درجه ۲، صفحه ۶۳ تا ۷۰)

به طور کلی رأس سهمی به معادله $y = a(x - \alpha)^2 + \beta$ نقطه (α, β) است که با

مقایسه با فرم صورت سؤال رأس سهمی $y = \frac{1}{5}(x - 3)^2 - 1$ نقطه $(3, -1)$ است.

۲۰- گزینه «۲»

(امیر مهوریان، نمودار تابع درجه ۲، صفحه ۶۳ تا ۷۰)

تابع درجه دوم داده شده به صورت $y = ax^2 + bx + c$ است. سه نقطه داده

شده را در ضابطه قرار می‌دهیم تا ضرایب a ، b و c به دست آید.

$$A \begin{cases} 0 \\ 7 \end{cases} \Rightarrow 7 = a(0)^2 + b(0) + c \Rightarrow c = 7$$

$$B \begin{cases} 1 \\ 0 \end{cases} \Rightarrow 0 = a(1)^2 + b(1) + c \xrightarrow{c=7} 0 = a + b + 7 \Rightarrow a + b = -7$$

$$C \begin{cases} 5 \\ 0 \end{cases} \Rightarrow 0 = a(5)^2 + b(5) + c \xrightarrow{c=7} 0 = 25a + 5b + 7 \Rightarrow 25a + 5b = -7$$

$$\Rightarrow \begin{cases} a + b = -7 \\ 25a + 5b = -7 \end{cases} \xrightarrow{\times(-5)} \begin{cases} -5a - 5b = 35 \\ 25a + 5b = -7 \end{cases} \xrightarrow{\oplus} 20a = 28 \Rightarrow a = \frac{7}{5}$$

$$a + b = -7 \xrightarrow{a = \frac{7}{5}} \frac{7}{5} + b = -7 \Rightarrow b = -7 - \frac{7}{5} = -\frac{42}{5}$$

$$y = \frac{7}{5}x^2 - \frac{42}{5}x + 7$$

$$x \text{ راس سهمی} = \frac{-b}{2a} = \frac{\frac{42}{5}}{\frac{14}{5}} = 3$$

$$y \text{ راس سهمی} = \frac{7}{5}(3)^2 - \frac{42}{5}(3) + 7 = \frac{63}{5} - \frac{126}{5} + \frac{35}{5} = -\frac{28}{5}$$

$$x_S = -\frac{b}{2a} = -\frac{-12}{2 \times 4} = \frac{3}{2}$$

حال با جایگذاری $x_S = \frac{3}{2}$ در معادله سهمی عرض آن را می‌یابیم:

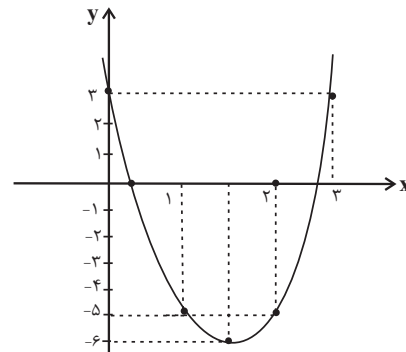
$$y_S = 4 \times \left(\frac{3}{2}\right)^2 - 12 \times \left(\frac{3}{2}\right) + 3 = 4 \times \frac{9}{4} - 12 \times \frac{3}{2} + 3$$

$$= 9 - 18 + 3 = -6$$

حال با استفاده از جدول زیر و نقطه یابی، نمودار را رسم می‌کنیم:

x	0	1	$\frac{3}{2}$	2	3
y	3	-5	-6	-5	3

همان‌طور که از نمودار پیداست، نمودار از ناحیه سوم محورهای مختصات عبور نمی‌کند.



۱۷- گزینه «۳»

(امیر زرانروز، نمودار تابع درجه ۲، صفحه ۶۳ تا ۷۰)

نقطه C وسط خط گذرنده از A و B قرار دارد، پس طول C همان طول رأس

سهمی خواهد بود:

$$x_C = x_S = \frac{-b}{2a} = \frac{-(-8)}{2(1)} = 4 \Rightarrow C(4, 10)$$

۱۸- گزینه «۱»

(امیر زرانروز، نمودار تابع درجه ۲، صفحه ۶۳ تا ۷۰)

هر سهمی، محور تقارن خود را در نقطه رأس قطع می‌کند، لذا داریم:

$$x_S = -\frac{b}{2a} = \frac{-(-8)}{2(1)} = 4 \xrightarrow{\text{در تابع سهمی می‌گذاریم}} y_S = 4^2 - 8(4) + 1$$

$$= 16 - 32 + 1 = -15$$



اقتصاد

۲۱- گزینه «۲»

(فاطمه صفری، رکود، بیکاری و فقر، صفحه ۸۷)

الف) بیکاری اصطلاحاً: این نوع بیکاری شامل کسانی می‌شود که شغل قبلی خود را به دلایلی رها کرده و به امید یافتن شغلی بهتر در جست‌وجو هستند. همچنین شامل کسانی است که به تازگی در حال ورود به بازار کار هستند. این نوع بیکاری کوتاه‌مدت است و در همه کشورهای وجود دارد.

ب) بیکاری دوره‌ای، هنگام رکود اقتصادی رخ می‌دهد.

ج) بیکاری ساختاری ناشی از عدم تطبیق بین افراد جویای کار و انواع شغل‌های موجود است.

۲۲- گزینه «۴»

(فاطمه صفری، رکود، بیکاری و فقر، صفحه‌های ۸۵، ۸۶، ۸۸ و ۸۹)

تشریح سایر گزینه‌ها:

گزینه «۱»: وقتی یک اقتصاد منابع غیرفعال دارد، هیچ احتیاجی به انتقال منابع از تولید یک کالا به تولید کالای دیگر نیست.

گزینه «۲»: در سنجش تعداد بیکاران، همه کسانی را که به صورت پاره‌وقت مشغول به کارند، شاغل به حساب می‌آورند.

گزینه «۳»: مطابق با معیار بانک جهانی، افرادی که زیر ۱/۹ دلار در روز درآمد دارند، زیر خط فقر مطلق اند.

۲۳- گزینه «۴»

(علیرضا رضایی، رکود، بیکاری و فقر، صفحه‌های ۸۵، ۸۶ و ۸۹)

الف) عرضه‌کننده نیروی کار، همان کارگران هستند و تقاضاکنندگان نیروی کار صاحبان شرکت‌ها و کارخانه‌ها یا سرمایه‌گذارانی هستند که نیروی کار را استخدام می‌کنند و گاهی در اقتصاد به آن‌ها کارفرما هم می‌گویند.

ب) وجود منابع بیکار سبب می‌شود که کشور در زیر مرز امکانات تولید قرار گیرد. ج) اگر تعداد افراد شاغل و بیکار را با هم جمع کنیم، جمعیت فعال جامعه به دست می‌آید.

د) در فقر نسبی همیشه تعریف فقر نسبت به وضعیتی که ما در آن هستیم صورت می‌گیرد.

۲۴- گزینه «۳»

(سارا شریفی، رکود، بیکاری و فقر، صفحه ۸۵ و ۸۶)

$$\text{نفر} = ۴۰۰,۰۰۰ \times \frac{۲۰}{۱۰۰} = ۲,۰۰۰,۰۰۰ \times \frac{۲۰}{۱۰۰}$$

$$\frac{\text{جمعیت بیکار}}{\text{جمعیت فعال}} \times ۱۰۰ = \text{نرخ بیکاری}$$

$$۲۰ = \frac{x}{۴۰۰,۰۰۰} \times ۱۰۰$$

$$\text{نفر} = ۸۰,۰۰۰ = x = \frac{۴۰۰,۰۰۰ \times ۲۰}{۱۰۰}$$

۲۵- گزینه «۲»

(سارا شریفی، رکود، بیکاری و فقر، صفحه ۸۷)

مطابق نمودار، در دستمزد ۴ میلیون تومان در بازار نیروی کار، با حالت تعادل روبه‌رو هستیم، بنابراین در سطح دستمزدهای بالاتر از ۴ میلیون تومان، با مازاد عرضه یا کمبود تقاضا روبه‌رو هستیم و در سطح دستمزدهای پایین‌تر از ۴ میلیون تومان با مازاد تقاضا یا کمبود عرضه روبه‌رو خواهیم بود.

۲۶- گزینه «۱»

(علیرضا رضایی، رکود، بیکاری و فقر، صفحه ۹۰)

دولت‌ها از طریق حمایت از شرکت‌های تولیدی و مبارزه با فساد با فقر و بیکاری مبارزه می‌کنند.

۲۷- گزینه «۳»

(سارا شریفی، تورم و کاهش قدرت خرید، صفحه‌های ۹۳، ۹۵، ۹۷ و ۱۰۳)

تشریح گزینه‌های نادرست:

گزینه «۱»: در معاملاتی که با چک انجام می‌شود، درحقیقت پول نقد رد و بدل نمی‌شود. بانک موجودی حسابی را کاهش و موجودی حساب دیگر را افزایش می‌دهد.

گزینه «۲»: پول‌های فلزی، کاغذی، تحریری و الکترونیکی که امروزه در دست افراد یا در حساب آن‌هاست، پشتوانه‌ای جز قدرت اقتصادی کشور ندارد.

گزینه «۴»: در زمان‌های گذشته، برخی کالاهای خاص که در هر منطقه پرترفدار بود به‌عنوان اولین پول مورد استفاده قرار گرفت. مثلاً در ایران، غلات؛ در هندوستان، صدف در تبت، چای و در روسیه، پوست سمور خواهان بیشتری داشت.

۲۸- گزینه «۳»

(سارا شریفی، تورم و کاهش قدرت خرید، صفحه‌های ۱۰۳)

زمانی که اقتصاد کشور گرفتار تورم می‌شود، برای پیشگیری از افزایش قیمت‌ها یا کاهش سرعت آن، بانک مرکزی سیاست کاهش نقدینگی یا همان کاهش حجم پول در گردش (سیاست پولی انقباضی) را به کار می‌گیرد.

بانک مرکزی می‌تواند با فروش اوراق مشارکت به‌طور مستقیم از مقدار نقدینگی در دست مردم بکاهد.

۲۹- گزینه «۲»

(علیرضا رضایی، تورم و کاهش قدرت خرید، صفحه ۱۰۱)

$$\text{cpi} = \frac{۳۶۰ - ۳۲۰}{۳۲۰} \times ۱۰۰ = \frac{۴۰}{۳۲۰} \times ۱۰۰ = ۱۲.۵\%$$

۳۰- گزینه «۴»

(فاطمه صفری، تورم و کاهش قدرت خرید، صفحه ۱۰۳)

افزایش ظرفیت‌های تولیدی - افزایش واردات



علوم و فنون ادبی (۱)

۳۱- گزینه «۳»

(افشین کیانی، سبک خراسانی، صفحه ۶۲ و ۶۳)

در این شعر، تشبیه حسی وجود ندارد.

تشریح گزینه‌های دیگر:

گزینه «۱»: به پیش اندرون: دو حرف اضافه برای یک متمم

گزینه «۲»: تفاوت تلفظ: اسپ، نبشته / کهنه و مهجور بودن لغت: لابه

گزینه «۴»: قالب شعر، مثنوی است.

۳۲- گزینه «۲»

(ممد نورانی، سبک خراسانی، صفحه ۶۴ و ۶۵)

«افزایش کاربرد لغات عربی»، «حذف افعال به قرینه» و «تمثیل و استتسهاد به آیات، احادیث و اشعار» از ویژگی‌های نثر دوره غزنوی و سلجوقی است.

۳۳- گزینه «۳»

(ممد نورانی، سبک خراسانی، صفحه ۶۵)

«ترجمه تفسیر طبری»، «تاریخ بلعمی»، «التفهیم» و «شاهنامه ابومنصوری» از آثار نثر دوره سامانی است.

۳۴- گزینه «۳»

(سعید یعقوبی، سبک خراسانی، صفحه ۶۰ و ۶۱)

سبک تعلیمی (بر اساس هدف)، سبک عامیانه (بر اساس مخاطب)

۳۵- گزینه «۳»

(افشین کیانی، موازنه و ترصیع، صفحه ۷۲ و ۷۴)

الف: موازنه دارد.

هـ: موازنه دارد.

ز	باد	کوی	او	در	دم	دل	رنجور	جان	یابد
↓	↓	↓	↓	↓	↓	↓	↓	↓	↓
ز	یاد	روی	او	هر	دم	دل	بیمار	در	جنبید
	بدان	حجت	که	دل	را	زنده	دارد		
	↓	↓	↓	↓	↓	↓	↓		
	بدان	آیت	که	جان	را	بنده	دارد		

۳۶- گزینه «۲»

(ممد نورانی، موازنه و ترصیع، صفحه ۷۴ و ۷۵)

در گزینه «۲» کلمات دو به دو هم‌وزن بوده و حرف پایانی مشترک دارند.

۳۷- گزینه «۳»

(سعید یعقوبی، موازنه و ترصیع، صفحه ۷۳ و ۷۴)

الف) ترصیع دارد.

ب) موازنه دارد.

پ) نه موازنه دارد و نه ترصیع.

ت) موازنه دارد.

ث) ترصیع دارد.

۳۸- گزینه «۴»

(سعید یعقوبی، وزن شعر فارسی، صفحه ۶۸)

واژه‌هایی که بدون حذف همزه تلفظ شده‌اند:

گزینه «۱»: دل‌آویز

گزینه «۲»: چنارانداز

گزینه «۳»: بداندیش

۳۹- گزینه «۴»

(ابراهیم رضایی مقدم، وزن شعر فارسی، صفحه ۶۸)

در گزینه «۱»: «سجّاد»؛ در گزینه «۲»: «دولت‌خاه» و در گزینه «۳»: «تولیدات» با

خط عروضی نادرست نوشته شده است.

۴۰- گزینه «۲»

(ابراهیم رضایی مقدم، وزن شعر فارسی، صفحه ۷۰)

نشانه‌های هجایی مصراع «ج»:

طُر فِ مِ دا	رَ نَ گِ رِ دِل	نَ عِ رِ یِ بِی	خُ دِی زَنِم
-UU-	-U-U	-UU-	-U-U

نشانه‌های هجایی مصراع «د»:

یِ کِمِ رِوِ زَس	تِ ما رَ نَ قِ	دِ اَیِ یام
---U	---U	--U



منطق

۴۱- گزینه «۳»

(ناهید پوهریان، اقسام استدلال استقرایی، صفحه ۳۸)

استدلالی که احتمالات مختلفی را بررسی کرده و با حذف تبیین‌های اشتباه به بهترین تبیین دست می‌یابیم، نوعی «استدلال استقرایی» است که آن را «استنتاج بهترین تبیین» می‌نامند.

۴۲- گزینه «۲»

(کوتر دستورانی، اقسام استدلال استقرایی، صفحه ۴۷)

در مثال‌های اول و سوم چون شرایط استفاده از استقرا، به درستی رعایت نمی‌شود، مثلاً تعداد نمونه‌ها نسبت به کل جامعه آماری مناسب نیست، مغالطه «تعمیم شتاب‌زده» به وجود آمده اما در مثال دوم یعنی بررسی جعبه‌های میوه در باغ، نمونه آماری مناسب می‌باشد، پس مغالطه «تعمیم شتاب‌زده» صورت نگرفته است.

۴۳- گزینه «۱»

(سیرممر مرئی دینانی، اقسام استدلال استقرایی، صفحه ۳۵ و ۳۶)

از آنجایی که در استقرای تعمیمی تک تک جامعه آماری را بررسی نمی‌کنیم و از نمونه‌های تصادفی استفاده می‌کنیم مبنای آن براساس تخمین بنا شده است و نمی‌توان نتیجه یقینی از آن گرفت - در استدلال آمده در سؤال با مشاهده چند مورد جزئی حکمی کلی به دست آورده‌ایم پس استقرای تعمیمی است.

۴۴- گزینه «۳»

(راهنه بابایی صومعه‌کپورین، اقسام استدلال استقرایی، صفحه ۳۲ و ۳۳)

استدلال تمثیلی، استدلالی است که نتیجه آن از شباهت ظاهری به دست می‌آید و از مقدمه‌ای جزئی، نتیجه جزئی گرفته می‌شود و در گزینه «۳» استدلال مبتنی بر همانندی (شباهت) کلاغ و جغد صورت گرفته است.

۴۵- گزینه «۴»

(راهنه بابایی صومعه‌کپورین، اقسام استدلال استقرایی، صفحه ۳۸ و ۳۹)

در روش استنتاج بهترین تبیین که نوعی استدلال استقرایی است و از آن در بررسی فرضیه‌های علمی استفاده می‌شود به حذف تبیین‌های اشتباه می‌پردازیم و احتمالات مختلف را مورد بررسی قرار می‌دهیم.

۴۶- گزینه «۴»

(ناهید پوهریان، قضیه حملی، صفحه ۵۷ و ۵۹)

در صورتی قضیه موجبه است که رابطه قضیه ایجابی باشد (مانند «است») و جزئی و کلی بودن در موضوع قضیه مربوط به مفهوم «موضوع» و جزئی و کلی بودن در سور قضیه مربوط به «مصادیق موضوع» است و تعیین دامنه مصادیق موضوع توسط قیدی که بر سر قضیه می‌آید، صورت می‌گیرد که آن را «سور» می‌نامند.

۴۷- گزینه «۱»

(ژیللا سلافقه، قضیه حملی، صفحه ۵۸)

در قضیه محصوره موضوع قضیه، کلی می‌باشد و قضیه موجبه جزئی از انواع قضیه محصوره محسوب می‌شود؛ بنابراین موضوع در قضیه موجبه جزئی «کلی» می‌باشد. در قضیه شخصیبه موضوع قضیه، مفهومی «جزئی» می‌باشد.

۴۸- گزینه «۴»

(سیرممر مرئی دینانی، قضیه حملی، صفحه ۵۶)

به قضیه‌ای که در آن به ثبوت یا نفی چیزی برای چیزی حکم می‌شود، «قضیه حملی» می‌گویند؛ مانند «تهران پایتخت ایران است».

تشریح گزینه‌های دیگر:

گزینه «۱»: انشایی، پرسشی است.

گزینه «۲»: انشایی، دعایی است.

گزینه «۳»: شرطی است.

۴۹- گزینه «۴»

(کوتر دستورانی، قضیه حملی، صفحه ۵۵)

از آنجا که وظیفه منطق جلوگیری از خطای اندیشه است و جملات انشایی را نمی‌توان صادق یا کاذب دانست، این دسته از جملات در منطق بررسی نمی‌شوند.

۵۰- گزینه «۳»

(احمد منصوری، قضیه حملی، صفحه ۵۶ و ۵۷)

او رونده به مدرسه است.
موضوع محمول



عربی زبان قرآن (۲)

۵۱- گزینه «۱»

(ولی الله نوروزی، ترجمه، صفحه ۱۸)

«الشعراء الإيرانيون: شاعران ایرانی / هم الّذین: همان کسانی هستند / أنشدوا:

سرودند / بعض الأبیات: برخی بیتها / مزوجة: آمیخته شده / بالعربیة: به عربی /

سموها: آن را نامیدند / باللمع: ملغ.

تشریح گزینههای دیگر:

گزینه «۲»: ترجمه «شاعران ایران / شعرهای» نادرست است.

گزینه «۳»: ترجمه «کسانی که / شعر عربی / شاعران ایرانی هستند که» نادرست است.

گزینه «۴»: ترجمه «می سرباند / می نامند» نادرست است.

۵۲- گزینه «۱»

(ولی الله نوروزی، ترجمه، صفحه ۳)

ترجمه درست عبارت: فهمت: فهمیدم / بأن: که / الأولاد: فرزندان، بچهها /

لا یرفعون: بالا نمی برند / أصواتهم: صداهایشان / عند: نزد / والد: پدر»

تشریح گزینههای دیگر:

گزینه «۲»: ترجمه «فهماندم / صدای / والدیشان / بالا نمی رود» نادرست است.

گزینه «۳»: ترجمه «پدر خودشان / صداها / بالا نخواهند برد» نادرست است.

گزینه «۴»: ترجمه «نباید بالا ببرند» نادرست است.

۵۳- گزینه «۳»

(ولی الله نوروزی، ترجمه، صفحه ۱۱)

يُسَخِّطُ: خشمگین می سازد / صمت: خاموشی

تشریح گزینههای دیگر:

گزینه «۱»: «أنفعم: سودمندترین شان» درست است.

گزینه «۲»: «خبر إخوانکم: بهترین برادران شما» درست است.

گزینه «۴»: «تعطینی: به من می دهی» درست است.

۵۴- گزینه «۴»

(ولی الله نوروزی، ترجمه، صفحه ۲۹)

فعل «تَخَرَّجَ» به معنای «دانش آموخته می شویم» می باشد.

۵۵- گزینه «۲»

(مفید همایی، لغت، ترکیبی)

بدترین مردم، انسان دورو است.

تشریح گزینههای دیگر:

گزینه «۱»: «ألف: هزار» صحیح است.

گزینه «۳»: «عَدَبَ: شکنجه کرد، صحیح است.

گزینه «۴»: «ذَهَبَ: طلا، صحیح است.

۵۶- گزینه «۳»

(مفید همایی، لغت، صفحه ۲۷)

«بعد: دوری»، معنای «ابتعاد: دور شدن» را در خود دارد.

تشریح گزینههای دیگر:

گزینه «۱»: «مزوجة: در هم آمیخته شده، «منتشرة:» پراکنده شده» متضاد هستند.

گزینه «۲»: «لاتأتی» و «لاتذهب» متضاد هستند.

گزینه «۴»: «الضوء: نور، «الظلام: تاریکی متضاد هستند.



■ ترجمه درک مطلب:

۵۹- گزینه «۴»

(منبذه فسروی، قواعد، صفة ۹)

همه اسم‌های این گزینه بر وزن مفعِل و مَفْعَل بوده و اسم مکان هستند.

تشریح گزینه‌های دیگر:

گزینه «۱»: «مَحاسن» اسم مکان نیست.

گزینه «۲»: «مضیاف» اسم مکان نیست.

گزینه «۳»: «بیت»، «مکارم» و «صف» اسم مکان نیستند.

قنبر خواست به کسی که به او ناسزا گفته بود، دشنام دهد، پس امام علی (ع) به او فرمودند: ای قنبر آرام باش، دشنام‌گوی خود را خوار رها کن تا [خدای] بخشاینده را خشنود و اهریمن را خشمگین کنی و دشمنت را کیفر داده باشی.

۵۷- گزینه «۲» (مپیبر همایی، درک مطلب، صفة ۱۱)

ترجمه سوال: چگونه برای قنبر ممکن است که پروردگارش را راضی نماید؟

«دشنام‌گوی خود را خوار رها سازد.» که براساس متن صحیح است.

تشریح گزینه‌های دیگر:

گزینه «۱»: دشمن خود را دشنام دهد.

گزینه «۳»: دشمن خود را به شدت کیفر دهد.

گزینه «۴»: شیطان را به خشم درآورد.

۶۰- گزینه «۲»

(منبذه فسروی، قواعد، صفة ۵ و ۹)

«المصانع» بر وزن «مَفَاعِل» اسم مکان و «أملح» بر وزن «أفعل» اسم تفضیل است.

تشریح گزینه‌های دیگر:

گزینه «۱»: «المصاعب» بر وزن «مَفَاعِل» می‌باشد اما معنای مکان را ندارد.

گزینه «۳»: «أهدی» فعل ماضی می‌باشد و اسم مکان هم وجود ندارد.

گزینه «۴»: «أسمعُ» به معنای «می‌شنوم» فعل مضارع است و اسم مکان هم وجود

ندارد.

۵۸- گزینه «۱» (مپیبر همایی، درک مطلب، صفة ۱۱ و ۲۱)

«شاتم» بر وزن «فاعل» اسم فاعل است و تنها یک اسم فاعل در متن موجود است.

ریاضی و آمار (۲)

۶۱- گزینه «۴»

(امیر مضموریان، گزاره‌ها و ترکیب گزاره‌ها، صفحه ۲ و ۳)

ارزش p و q را به دست می‌آوریم:

p : با قرار دادن $x = -1$ و $y = 2$ رابطه به صورت زیر می‌شود:

$$\{(1, -2), (-2, 1)\} = \{(1, -2), (-2, 1)\}$$

که تابع است و این گزاره نادرست است.

q : ابتدا Δ معادله را به دست می‌آوریم:

$$x^2 + 4x + 6 = 0 \Rightarrow \Delta = 4^2 - 4(1)(6) = 16 - 24 = -8$$

از آن جا که $\Delta < 0$ است، معادله ریشه حقیقی ندارد، این گزاره نادرست است.

دقت شود در این معادله به دلیل آن که $\Delta < 0$ است، نمی‌توان از رابطه مجموع

ریشه‌های معادله درجه دوم $(S = -\frac{b}{a})$ استفاده کرد.

۶۲- گزینه «۳»

(مهریس همزه‌ای، گزاره‌ها و ترکیب گزاره‌ها، صفحه ۲ تا ۱۱)

چون ترکیب شرطی نادرست است، پس باید مقدم آن یعنی $(q \wedge r)$ درست و تالی

آن $(r \Leftrightarrow p)$ نادرست باشد. برای این که $(q \wedge r)$ درست باشد، باید q و r هر دو

درست باشند. چون r درست است، برای این که $r \Leftrightarrow p$ نادرست باشد باید p

نادرست باشد.

۶۳- گزینه «۲»

(امیر مضموریان، گزاره‌ها و ترکیب گزاره‌ها، صفحه ۲ تا ۱۱)

الف) p نادرست و q نادرست:

از آن جا که p نادرست و $q \sim p$ درست است پس ترکیب دو شرطی آن‌ها نادرست

است. یعنی ارزش $q \sim p \Leftrightarrow p$ نادرست است. از آن جا که هم p و هم $q \sim p$

نادرست هستند، ترکیب فصلی آن‌ها نادرست است و ترکیب شرطی داده شده به

انتقای مقدم درست است.

ب) p درست - q درست:

p درست است. پس ترکیب فصلی آن با $q \sim p$ نیز درست است. یعنی مقدم در

گزاره شرطی، درست است. از آن جا که p درست است، پس $\sim p$ نادرست و ترکیب

عطفی آن با q نیز نادرست است. یعنی ارزش تالی نادرست است و گزاره شرطی داده

شده نادرست است.

ج) $\sim p$ درست و q درست است یعنی ترکیب عطفی آن‌ها نیز درست است. پس

تالی در گزاره شرطی درست است. یعنی ارزش گزاره شرطی درست است.

۶۴- گزینه «۳»

(مهمر همیری، گزاره‌ها و ترکیب گزاره‌ها، صفحه ۲ تا ۱۱)

$$(p \wedge q) \Leftrightarrow (\sim p \wedge r) \equiv (T \wedge F) \Leftrightarrow (F \wedge r)$$

$$\equiv F \Leftrightarrow F \equiv T$$

$$(\sim p \Rightarrow r) \Rightarrow \sim q \equiv (F \Rightarrow r) \Rightarrow T \equiv T \Rightarrow T \equiv T$$

۶۵- گزینه «۱»

(مهمر همیری، گزاره‌ها و ترکیب گزاره‌ها، صفحه ۲ تا ۱۱)

طبق فرض $\sim q \vee p$ نادرست است، پس هم p نادرست است و هم $\sim q$. لذا خود q درست است.

$$[\sim (p \Leftrightarrow q) \wedge \sim p] \equiv [\sim (F \Leftrightarrow T) \wedge \sim F] \equiv (T \wedge T) \equiv T$$

۶۶- گزینه «۲»

(مهریس همزه‌ای، گزاره‌ها و ترکیب گزاره‌ها، صفحه ۲ تا ۱۱)

چون A درست و C نادرست است، پس $C \Rightarrow A$ دارای ارزش نادرست است. لذا به انتقای مقدم گزاره $(C \Leftrightarrow A) \Rightarrow (A \Leftrightarrow D)$ دارای ارزش درست است اما در مورد گزاره $(A \wedge \sim B) \Leftrightarrow (\sim C \Rightarrow D)$ چون ارزش گزاره D نامشخص است، در نهایت نمی‌توان ارزش این گزاره مرکب را مشخص کرد.

۶۷- گزینه «۳»

(مهمر همیری، استدلال ریاضی، صفحه ۱۴ و ۱۵)

این استدلال مغالطه است و نتیجه آن ممکن است درست یا نادرست باشد، توجه کنید که روش به کار رفته در مغالطه همیشه نادرست است ولی نمی‌توان گفت نتیجه به دست آمده قطعاً نادرست است.

۶۸- گزینه «۲»

(امیر مضموریان، استدلال ریاضی، صفحه ۱۲ و ۱۳)

$$\text{اگر قیمت کالا را با } x \text{ نشان دهیم، } \frac{20}{100} \text{ قیمت آن برابر است با: } \frac{20}{100}x$$

این عبارت به صورت نماد ریاضی به صورت زیر است:

$$x = \frac{20}{100}x + 8000$$

دقت شود $x > \frac{20}{100}x + 8000$ ، نماد ریاضی عبارت «قیمت کالایی از بیست درصد

قیمت آن بیش از ۸۰۰۰ تومان بیشتر است.» می‌باشد.

۶۹- گزینه «۳»

(هاری پلاور، استدلال ریاضی، صفحه ۱۵ تا ۱۷)

عکس نقیض گزاره شرطی $p \Rightarrow q$ به صورت $\sim p \Rightarrow \sim q$ است.

برای اثبات گزاره صورت سؤال کافی است گزاره «اگر $|x| \leq 0$ آنگاه $x \geq 0$ » را اثبات کنیم.

۷۰- گزینه «۳»

(امیر مضموریان، استدلال ریاضی، صفحه ۱۵ تا ۱۷)

مرحله چهارم غلط است زیرا در اتحاد تفاضل مکعبات (چاق و لاغر) در پرانتز دوم

باید $+16$ قرار می‌گرفت، یعنی:

$$(x^2)^3 - (2^2)^3 = (x^2 - 2^2)(x^4 + 4x^2 + 16)$$



علوم و فنون ادبی (۱۷)

۷۱- گزینه ۲»

(ابراهیم رضایی مقدم، تاریخ ادبیات فارسی در قرن‌های هفتم، هشتم و نهم، صفحه ۱۸ و ۱۹)

تشریح عبارات نادرست:

الف) تذکره دولتشاه، شرح احوال بیش از صدتن از شاعران ایرانی از آغاز تا زمان مؤلف است.

د) دیوان شعر شاه نعمت‌الله ولی، مضامین عرفانی دارد.

۷۲- گزینه ۲»

(معمّر نورانی، تاریخ ادبیات فارسی در قرن‌های هفتم، هشتم و نهم، صفحه ۱۲ تا ۱۴)

قالب مثنوی برای ظهور عاطفه، اخلاق و عرفان میدان فراخی پدید آورد و در نمونه‌های ارزشمندی مثل مثنوی مولوی، حماسه‌ای عرفانی سروده شد.

۷۳- گزینه ۳»

(سعید یغفری، تاریخ ادبیات فارسی در قرن‌های هفتم، هشتم و نهم، ترکیبی)

«موش و گربه» از آثار منظوم عبید است.

۷۴- گزینه ۴»

(معمّر نورانی، تشبیه، صفحه ۲۷ و ۲۸)

جان (مشبه) / بسان (ادات تشبیه) / چشم (مشبه‌به) / دژم بودن (وجه شبه)

زلف (مشبه) / بسان (ادات تشبیه) / پشت (مشبه‌به) / خمیده بودن (وجه شبه)

تشریح گزینه‌های دیگر:

گزینه ۱: «۱»: زبان سخنور به تیغ مانند شده است.

گزینه ۲: «۲»: توفیق عشق تو گنج است.

گزینه ۳: «۳»: دل به سنگ مانند شده و زرخندان به چاه.

۷۵- گزینه ۴»

(سعید یغفری، تشبیه، صفحه ۲۸ و ۲۹)

گزینه ۴: «۴»: تشبیه گسترده ندارد. («چو» به معنی هنگامیکه است.)

تشبیه فشرده: گل روی

تشبیه گسترده در گزینه‌های دیگر:

گزینه ۱: «۱»: چون غنچه راز دل شادمان داشت.

گزینه ۲: «۲»: پیرهن، چون عبا شد.

گزینه ۳: «۳»: من چون کاه پستم.

۷۶- گزینه ۱»

(افشین کیانی، تشبیه، صفحه ۲۹ و ۳۰)

تشریح گزینه‌های دیگر:

گزینه ۲: «۲»: تیغ هجر: تشبیه بلیغ اضافی / اسنادی ندارد.

گزینه ۳: «۳»: آتش آه: تشبیه بلیغ اضافی / اسنادی ندارد.

گزینه ۴: «۴»: تو آفتابی / من ذره‌ام: تشبیه اسنادی / بلیغ اضافی ندارد.

۷۷- گزینه ۴»

(افشین کیانی، تشبیه، صفحه ۲۶ و ۲۷)

مرغ دل / حسن، باز سپید است. / دل، طعمه است.

عشق، شیر سیاه است. / ما، نخجیر (شکار) هستیم: (۵ تشبیه)

تشریح گزینه‌های دیگر:

گزینه ۱: «۱»: لب لعل / لب، شکرستان است. / دهن، چشمه حیوان است: (۳ تشبیه)

گزینه ۲: «۲»: مس وجود / چو مردان / کیمیای عشق / امانند / زر شوی: (۴ تشبیه)

گزینه ۳: «۳»: مسند دل / شاه عشق / کشور جان / سپاه عشق: (۴ تشبیه)

۷۸- گزینه ۴»

(سعید یغفری، پایه‌های آوایی، صفحه ۲۱ و ۲۲)

ما ر ه ما / نَس ت ب سی / رت ک هست (۳ پایه آوایی)

تشریح گزینه‌های دیگر:

گزینه ۱: «۱»: نی ست م را / جز تن گا / را د گ ری (۳ پایه آوایی)

گزینه ۲: «۲»: م را با او / س خن با شد / ب شم شیر (۳ پایه آوایی)

گزینه ۳: «۳»: م را جو / داو تا / ز دا رد / می (۴ پایه آوایی)

۷۹- گزینه ۴»

(ابراهیم رضایی مقدم، پایه‌های آوایی، صفحه ۲۳)

پایه‌های آوایی (ارکان) بیت داده شده:

شَم	ع	پی	شَت	رو	شَ	نا	بی
نَز	دِ	آ	تَش	می	نَ	ما	یَد
-	U	-	-	-	U	-	-

گُل	بِ	دس	تَت	خو	ب	رو	بی
پی	شِ	یو	سُف	می	فَ	رو	شَد
-	U	-	-	-	U	-	-

با توجه به وزن بیت و کیفیت و کمیت هجاها، واژه‌های گزینه ۳» برای جاهای خالی بیت مناسب است.

۸۰- گزینه ۴»

(افشین کیانی، پایه‌های آوایی، صفحه ۲۱ و ۲۲)

پایه‌های آوایی بیت‌های «ب» و «د» به درستی نوشته شده است.

تشریح موارد نادرست:

الف) دان ن چ طیف لی ست ذ را غو ش خاک

ج) ب را می زی ی بُگ ری زی ی پِن ما بی ی پُر با بی



فلسفه

۸۱- گزینه ۴

(تاهیر پوهریان، چستی فلسفه، صفحه ۸)

فلسفه از دو جهت موضوع و روش با سایر علوم ذکر شده متفاوت و متمایز هستند. رابطه فلسفه فیزیک با زیست‌شناسی: موضوع و روش متفاوت. رابطه فلسفه فیزیک با معرفت‌شناسی: روش همانند و موضوع متفاوت. رابطه فلسفه فیزیک با جامعه‌شناسی: موضوع و روش متفاوت. رابطه فلسفه فیزیک با ریاضی: موضوع متفاوت و روش یکسان.

۸۲- گزینه ۴

(سیرمهر مرنی دینانی، چستی فلسفه، صفحه‌های ۴، ۵ و ۷)

- تفکر واسطه رسیدن انسان از مجهولات به معلومات است
- تفکر فلسفی
- بعدها کلمه سوفیست (دانشمند) مفهوم اصلی خود را از دست داد و مفهوم مغالطه کار گرفت.

۸۳- گزینه ۲

(سعید حسن زاره، چستی فلسفه، صفحه ۹ و ۱۰)

همه مسائلی که در گزینه ۲ مطرح شده‌اند، سؤالاتی بنیادی درباره جهان، وجود انسان و طبیعت‌اند که با روش تجربی نمی‌شود به آن‌ها پاسخ داد، بلکه برای پاسخ به آنها باید به توانایی عقل و استدلال‌های عقلی تکیه کرد.

تشریح گزینه‌های دیگر:

گزینه ۱: در این گزینه، فقط سؤال دوم، مسئله فلسفی به حساب می‌آید. دو سؤال دیگر از سؤال‌های بنیادی درباره انسان و جهان نیست و همچنین با روش تجربی می‌توان به آن‌ها پاسخ داد.

گزینه ۳: هیچ‌یک از مسائل طرح‌شده در این گزینه مسئله فلسفی نیست. مسائل مطرح‌شده در این گزینه از مسائل بنیادی درباره انسان و جهان نیست و با روش تجربی قابل بررسی است.

گزینه ۴: در این گزینه سؤال دوم سؤال فلسفی نیست؛ چرا که از مسائل بنیادی درباره انسان و جهان نیست و با روش تجربی قابل بررسی است.

۸۴- گزینه ۱

(امیرمنصوری، چستی فلسفه، صفحه ۵)

ملاصدرا ماندن در فطرت اول را شایسته انسان نمی‌داند. فطرت اول در همه انسان‌ها وجود دارد و هر انسان اعم از فلاسفه یا انسان‌های عادی از آن برخوردارند.

۸۵- گزینه ۲

(تاهیر پوهریان، ریشه و شاخه‌های فلسفه، صفحه ۱۳)

گزینه «الف» درست است و گزینه «ب» نادرست است به دلیل اینکه معرفت «معرفت به وجود» است نه فرع بر وجود و گزینه «د» نادرست است زیرا معرفت‌شناسی توانایی انسان را در شناخت هستی مطالعه می‌کند (موجود می‌تواند شامل غیر انسان هم شود)

۸۶- گزینه ۱

(سیرمهر رضا آزرکسب، ریشه و شاخه‌های فلسفه، صفحه ۱۵ تا ۱۷)

قطع یارانه افراد ثروتمند، ترجیح منافع جمعی بر منافع فردی است که مبتنی بر سوسیالیسم و اصالت جامعه است.

توضیح نکات درسی:

سوسیالیسم به معنای ترجیح منافع جمعی بر منافع فردی است.

تشریح گزینه‌های دیگر:

گزینه ۲: این گزاره به نفع کارخانه‌داران است، نه به نفع جامعه که تعداد کارگران در آن بیش از کارخانه‌دارانند، پس این گزاره نیز مبتنی بر سوسیالیسم نیست.

گزینه ۳: حفظ جان سربازان در جنگ به نفع سربازان است، اما کسب پیروزی به نفع کل جامعه است، پس در این گزاره نیز منافع فردی بر منافع جمعی ترجیح داده شده است.

گزینه ۴: مجاز بودن تردد خودروهای شخصی در همه خیابان‌های شهر از لحاظ دسترسی به نفع دارندگان این خودروهاست، اما به لحاظ آلوده شدن هوا به همه ضرر می‌رساند، پس در این‌جا منافع فردی بر منافع جمعی ترجیح داده شده است.

۸۷- گزینه ۱

(امیرمنصوری، ریشه و شاخه‌های فلسفه، صفحه ۱۳ و ۱۴)

سؤال مطرح در گزینه ۱ «مربوط به فلسفه علوم اجتماعی است.

۸۸- گزینه ۱

(تاهیر پوهریان، فلسفه و زندگی، صفحه ۲۳ و ۲۵)

در تمثیل غار افلاطون فرد در بند اول باید زنجیرها را پاره کند و بعد بتواند مراحل بعدی را سپری کند، اگر هنوز در بند باشد هیچ‌یک از این مراحل را طی نخواهد کرد.

۸۹- گزینه ۲

(فاطمه شومیری، فلسفه و زندگی، صفحه ۲۲ و ۲۳)

فواید تفکر فلسفی: معنابخشی به زندگی - دوری از مغالطه‌ها - استقلال در اندیشه - رهایی از عادت‌های غیرمنطقی. گزینه ۲ «ربطی به این فواید ندارد.

۹۰- گزینه ۳

(فاطمه شومیری، فلسفه و زندگی، صفحه ۲۴ و ۲۵)

در این تمثیل در حوزه هستی‌شناسی، غار تمثیلی از عالم طبیعت و خارج از غار تمثیلی از عالم ماوراءطبیعت و در حوزه معرفت‌شناسی افراد درون غار دارای جهل هستند و در غل و زنجیر عادت‌های غیرمنطقی هستند و بعد از رها شدن از غار به دانایی و رهایی می‌رسند.



فلسفه «آشنا»

۹۱- گزینه ۳»

(کتاب جامع، چیستی فلسفه، صفحه ۷ کتاب درسی)

سقراط مایل نبود او را «سوفیست» یا «دانشمند» بنامند و همچنین مفهوم فیلسوفس یا «فیلسوف» به مفهوم دانشمند ارتقا پیدا کرد.

۹۲- گزینه ۲»

(کتاب جامع، چیستی فلسفه، صفحه ۵ و ۱۱ کتاب درسی)

رابطه تفکر و تفکر فلسفی، عموم و خصوص مطلق است، زیرا تفکر مفهوم عام تر، به شمار می رود.

۹۳- گزینه ۳»

(کتاب جامع، چیستی فلسفه، صفحه ۸ کتاب درسی)

اساساً هر دانشی از دو جهت از سایر دانش ها متمایز و جدا می شود:

۱- از جهت موضوعی که آن دانش درباره آن بحث می کند.

۲- از جهت روشی که در آن دانش مورد استفاده قرار می گیرد.

۹۴- گزینه ۱»

(کتاب جامع، چیستی فلسفه، صفحه ۶ کتاب درسی)

با دقت در سوال های دسته دوم درمی یابیم که این قبیل سوال ها مربوط به موضوعات اساسی و بنیادین است که بدون در دست داشتن پاسخ درست و قانع کننده برای آن ها، تصمیم گیری های انسان به نتیجه و سرانجام روشنی نخواهد انجامید.

۹۵- گزینه ۳»

(کتاب جامع، ترکیبی، صفحه های ۲، ۱۳ و ۱۴ کتاب درسی)

تشریح موارد نادرست:

الف) هستی شناسی درباره قوانین و احکام کلی و عام حاکم بر هستی و وجود بحث می کند.

ج) شاخه های فلسفه، قوانین بنیادی وجودشناسی و معرفت شناسی را به محدوده های خاص منتقل می کند و سپس قوانین بنیادی آن محدوده از وجود را بیان می کند.

د) امروزه همه رشته های علمی، دارای شاخه های از فلسفه هم هستند.

۹۶- گزینه ۲»

(کتاب جامع، ریشه و شاخه های فلسفه، صفحه ۱۶ کتاب درسی)

تشریح گزینه های دیگر:

گزینه ۱: «غلط (تامین کننده آزادی های فردی) - غلط (مربوط به دیدگاه سوم)

گزینه ۲: «غلط (در لیبرالیسم افراد نقش و هویت دارند) - صحیح

گزینه ۳: «صحیح - صحیح

گزینه ۴: «صحیح - صحیح

۹۷- گزینه ۳»

(کتاب جامع، ریشه و شاخه های فلسفه، صفحه ۱۳ کتاب درسی)

معرفت شناختی توانایی انسان در شناخت هستی را مورد مطالعه قرار می دهد.

اما موضوع مورد بررسی در سایر گزینه ها متفاوت از این است.

۹۸- گزینه ۴»

(کتاب جامع، ریشه و شاخه های فلسفه، صفحه ۱۴ کتاب درسی)

شاخه های فلسفه، فلسفه مضاف نامیده می شوند. زیرا کلمه فلسفه به کلمه ای که

نام آن دانش یا موضوع خاص است اضافه شده است.

۹۹- گزینه ۱»

(کتاب جامع، فلسفه و زندگی، صفحه ۲۲ تا ۲۴ کتاب درسی)

گزینه ۱: «مغالطه است.

گزینه های ۲ و ۴: «استقلال در اندیشه

گزینه ۳: «دوری از مغالطه ها

۱۰۰- گزینه ۱»

(کتاب جامع، فلسفه و زندگی، صفحه ۲۲ کتاب درسی)

یکی از فواید آموختن منطق، توانایی تشخیص مغالطه ها و خارج کردن آن از

باورها است. فلسفه از این توانایی منطقی کمک می گیرد تا اندیشه های فلسفی

درست از تفکرات غلط تشخیص داده شود.

روان شناسی

۱۰۶- گزینه ۲» (وفیر دهقان، روان شناسی رشد، صفحه ۳۷ تا ۴۰)

۱۰۶- گزینه ۲»

تشریح مورد نادرست:

الف) روان شناسی رشد، شاخه‌ای از علم روان شناسی است که تغییرات آدمی را از زمان تشکیل نطفه تا مرگ بررسی می‌کند.

۱۰۷- گزینه ۴» (فاطمه ایبزی، روان شناسی رشد، صفحه ۵۳ و ۵۴)

۱۰۷- گزینه ۴»

اندازه و ظرفیت شش، سه برابر و اندازه قلب دو برابر قبل می‌شود.

تشریح گزینه‌های دیگر:

گزینه ۱: در حدود یکسال پس از افزایش قد و وزن، ماهیچه‌ها رشد بیشتری پیدا می‌کنند.

گزینه ۲: اندازه بدن به سرعت افزایش می‌یابد و تناسب بدن به سرعت تغییر می‌کند.

گزینه ۳: تغییراتی که جزئی از علائم رشد و قابل رؤیت‌اند را ویژگی‌های جنسی ثانویه می‌نامند، مثل رویش مو در صورت پسران.

۱۰۸- گزینه ۲» (کوثر دستورانی، روان شناسی رشد، صفحه ۴۶ و ۵۱)

۱۰۸- گزینه ۲»

تشریح موارد نادرست:

ب) بازی‌های موازی در ۴ یا ۵ سالگی است. در این بازی‌ها کودکان علاقه‌مندند در کنار یکدیگر باشند، ولی به تنهایی بازی کنند.

پ) وزن نوزاد پس از گذشت ۶ ماه از تولد ۲ برابر و پس از پایان سال اول ۳ برابر می‌شود.

۱۰۹- گزینه ۳» (فاطمه ایبزی، روان شناسی رشد، صفحه ۵۵ و ۵۶)

۱۰۹- گزینه ۳»

پردازش ادراکی و استفاده از مبنای ملموس و بیرونی در استدلال، مربوط به کودکان است. (عبارت‌های الف و ت)

تغییر جهت لحظه به لحظه تفکر و ظرفیت‌سازی حافظه، مربوط به نوجوانان است. (عبارت‌های ب و پ)

۱۱۰- گزینه ۳» (فاطمه ایبزی، روان شناسی رشد، صفحه ۶۲ و ۶۳)

۱۱۰- گزینه ۳»

خود واقعی همان ویژگی‌های فردی و خود آرمانی ویژگی‌هایی است که فرد دوست دارد داشته باشد. ایده‌آل‌ها خود آرمانی فرد را تشکیل می‌دهند.

۱۰۱- گزینه ۴» (سیرمهر مرئی‌رینانی، روان شناسی: تعریف و روش مورد مطالعه، صفحه ۱۱ و ۱۲)

به ترتیب در گزینه‌های «۱ تا ۳» از روش استناد به آیات الهی، عقل (مقایسه) و شهود (دریافت درونی) استفاده شده است.

۱۰۲- گزینه ۳» (سیرمهر مرئی‌رینانی، روان شناسی: تعریف و روش مورد مطالعه، صفحه ۲۲ و ۲۳)

پردازش ادراکی تنها بر ویژگی‌های حسی تکیه می‌کند و ویژگی‌های کیفی را در نظر نمی‌گیرد. حل مسئله و تصمیم‌گیری براساس پردازش مفهومی کارآمدتر و پایدارتر است.

۱۰۳- گزینه ۲»

(سیرمهر مرئی‌رینانی، روان شناسی: تعریف و روش مورد مطالعه، صفحه ۱۶ تا ۱۹)

الف) رکن اساسی در روش علمی، مشاهده و تجربه است. تجربه شامل آزمایش هم می‌شود.

ب) مهم‌ترین تفاوت دانشمند با فرد عادی در این است که، هر چند هر دو با مسئله مواجه می‌شوند، اما مواجهه دانشمند برخلاف فرد عادی، منظم و قاعده‌مند است. (نظام‌دار بودن)

پ) تعریف‌های مختلفی از هوش وجود دارد اما براساس کتاب، تعریفی که همه از آن به درک واحدی برسند، عبارت است از: عددی که از اجرای آزمون سازگاری به دست می‌آید.

۱۰۴- گزینه ۱» (وفیر دهقان، روان شناسی: تعریف و روش مورد مطالعه، صفحه ۲۷)

در مشاهده، اطلاعات باید به شکل دقیق ثبت شوند و تا جای ممکن، از تعصب یا پیش‌داوری‌ها به دور بود.

۱۰۵- گزینه ۴» (وفیر دهقان، روان شناسی رشد، صفحه ۳۲ تا ۳۴)

الف) امروزه اکثر روان‌شناسان رشد، به رشد مرحله‌ای اعتقاد دارند.

ب) در اسلام مراحل رشد تا ۲۱ سالگی به ۳ مرحله تقسیم می‌شود.

پ) از نظر پیامبر گرامی اسلام (ص) کودک در هفت سال دوم فرمانبردار است.

